

GDYNIA

ROZWÓJ URBANISTYCZNY

ARCHITEKTURA

**ZESPOŁY URBANISTYCZNE
I RURALISTYCZNE**

Dr hab. inż. arch. Jacek Sołtys
na podstawie dalej podanej literatury

Literatura

M. J. Sołtysik:

- Gdynia miasto dwudziestolecia międzywojennego: urbanistyka i architektura. Warszawa: PWN, 1993
- Na styku dwóch epok. Architektura gdyńskich kamienic okresu międzywojennego
- Gdynia –miasto nowoczesne, miasto zabytkowe. Informator o gdyńskich zabytkach
- Modernizm gdyński – modernizm europejski. Inspiracje i analogie, [w:] Modernizm w Europie. Modernizm w Gdyni. Architektura lat międzywojennych i jej ochrona, 2009

Podawane dalej informacje bazują na ww źródłach

Fragment mapy z 1909 r.



Wieś – I wzmianka w 1253 o przynależności do parafii w Oksywiu
1904 – powstanie kąpieliska Kurhaus, park stacja kolejowa łazienki damskie i męskie
Kurhausstrasse (10 Lutego) przed 1908
Plan zabudowy (75 ha)





1919 traktat wersalski

- 1921 początek budowy Tymczasowego Portu Wojennego i Schroniska dla Rybaków na terenie wsi Oksywie
- Rozbudowa kąpieliska
- Letnisko na Kamiennej Górze
- 1920 przeniesienia wójtostwa z Chylonii
- 1921 – połączenie kolejowe do Kokoszek (z resztą kraju)



35. Gdynia w 1923 r. Widok z okolicy „Hotelu Kaszubskiego” na plażę Gdyni i kąpielisł
W głębi Pomost Kuracyjny oraz Tymczasowy Port Wojenny i Schronisko dla Rybakó
U podnóża Kamiennej Góry hotel „Polska Riwiera”

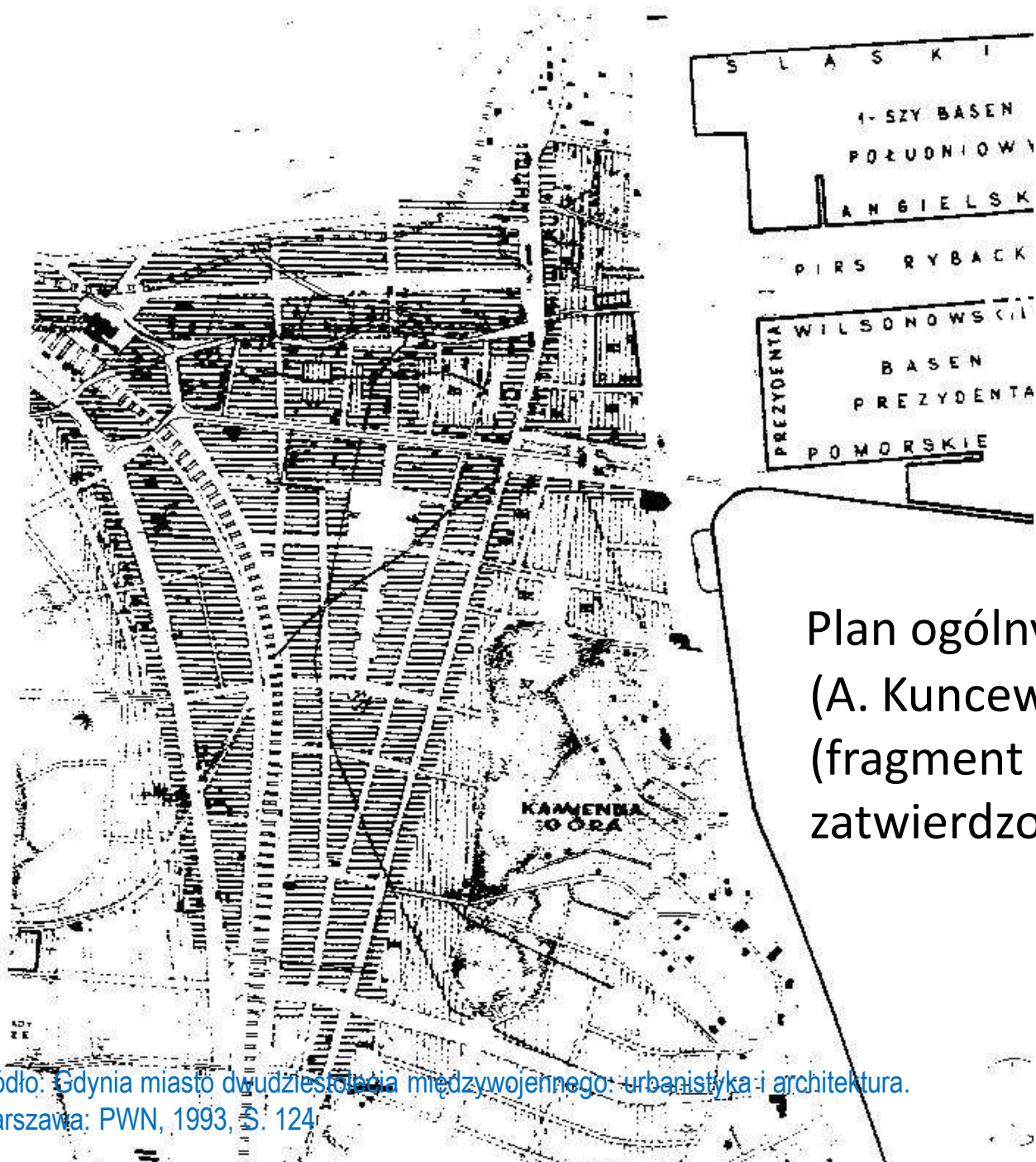


Szkic rozbudowy miasta Gdyni (pierwszy plan urbanistyczny śródmieścia)

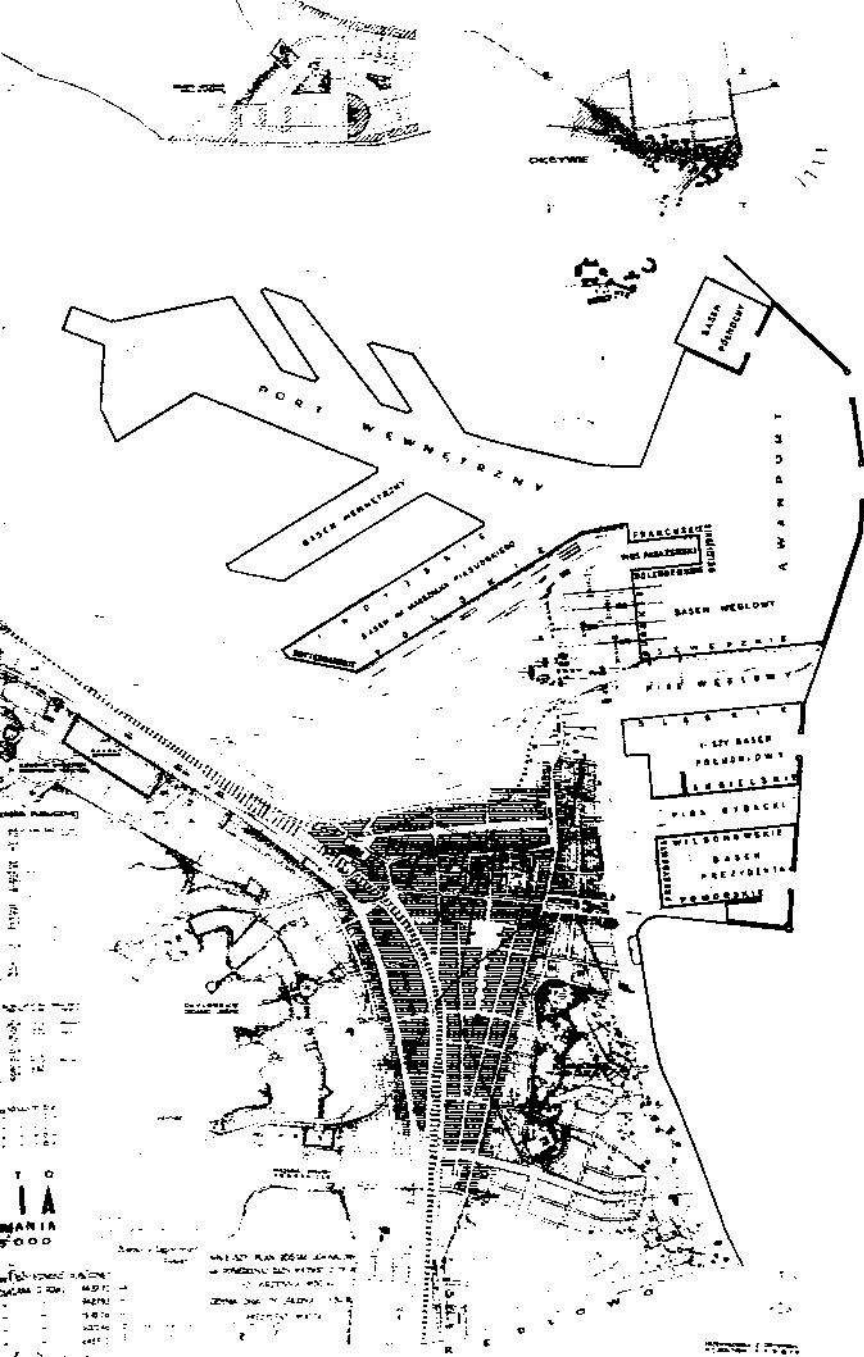
R. Feliński i A. Kuncewicz 1926 r.

RO
G

• • •
ZABW
ZABW
ZABW
DZIEI
WYB.V.
SABKE
PO
•



Plan ogólny śródmieścia Gdyni
(A. Kuncewicz) z lat 1928-30
(fragment planu ogólnego
zatwierdzonego w 1931 r.)

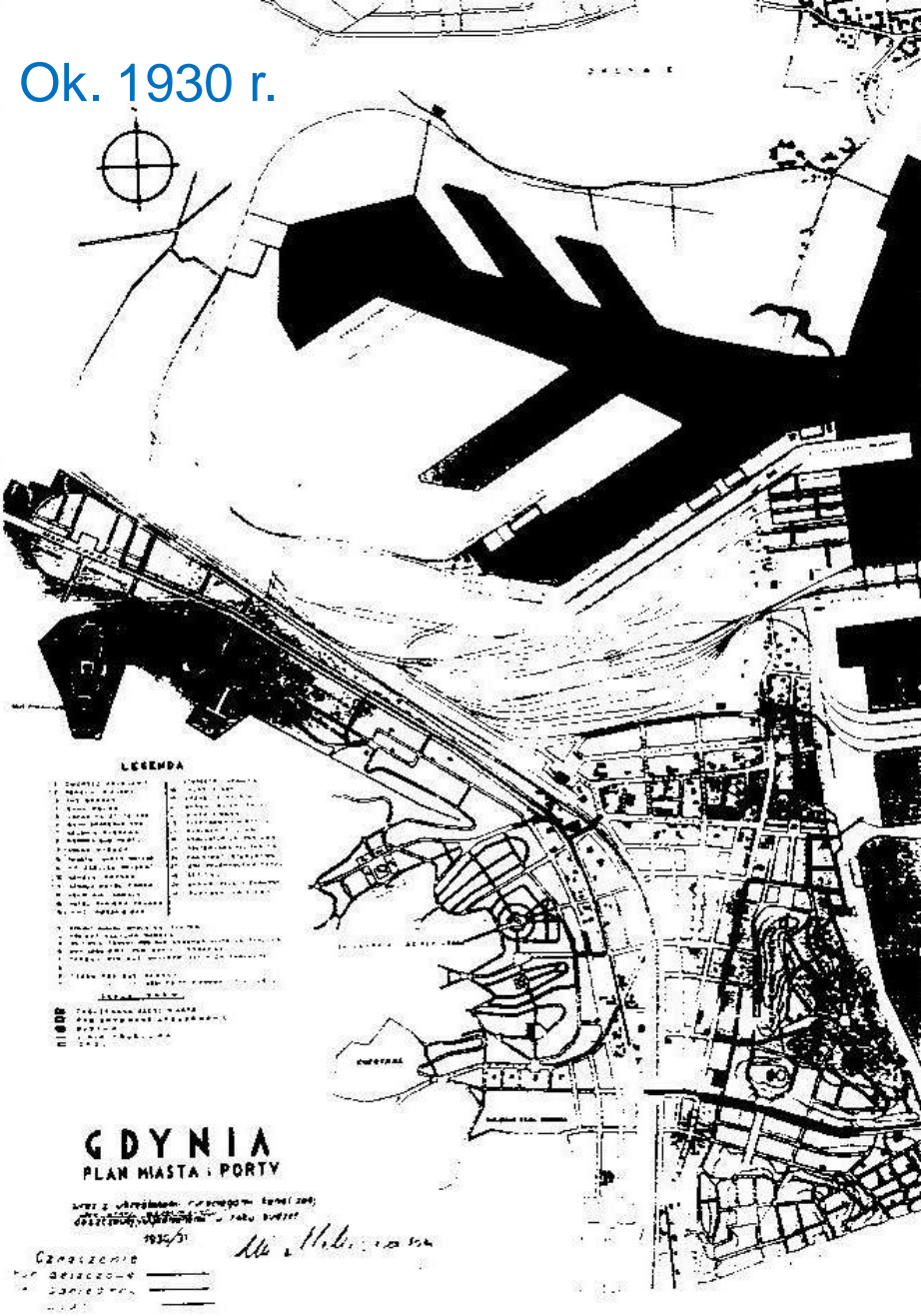


Plan zabudowania m. Gdyni (pierwszy plan ogólny)

Sporządził Adam Kuncewicz
w latach 1928-30,
zatwierdzony w 1931 r.

Ok. 1930 r.

Stan zabudowy centralnych dzielnic Gdyni ok. 1930 r.



71. Stan zabudowy centralnych dzielnic Gdyni ok. 1930 r.

Źródło: Gdynia miasto dwudziestolecia międzywojennego: urbanistyka i architektura. Warszawa: PWN, 1993, s. 153

Rozbudowa po 1930 r.

- Plan ogólny zatwierdzony w 1931 r. niewystarczający
- Parcelacja Witomina, Małego Kacka i Chylonii
- „Dzika zabudowa”
- Zespoły mieszkaniowe inwestorów publicznych w Śródmieściu, rejonie Oksywia, w Chylonii, w pd. Zach. Części Kamiennej Góry
- TBO: Chyłońskie Działki Leśne, Redłowo, Witomino
- Parcelacje: Mały Kack, Kolibki, Orłowo
- Rozbudowa dzielnic willowych: Kamienna Góra, Działki Leśne, Redłowo, Orłowo

Rozwój terytorialny (granice administracyjne)

Przyłączanie gmin:

- 1926 Oksywie
- 1930 Chylonia
- 1933 Obłuże, Witomio, Cisowa
- 1935 Orłowo Morskie

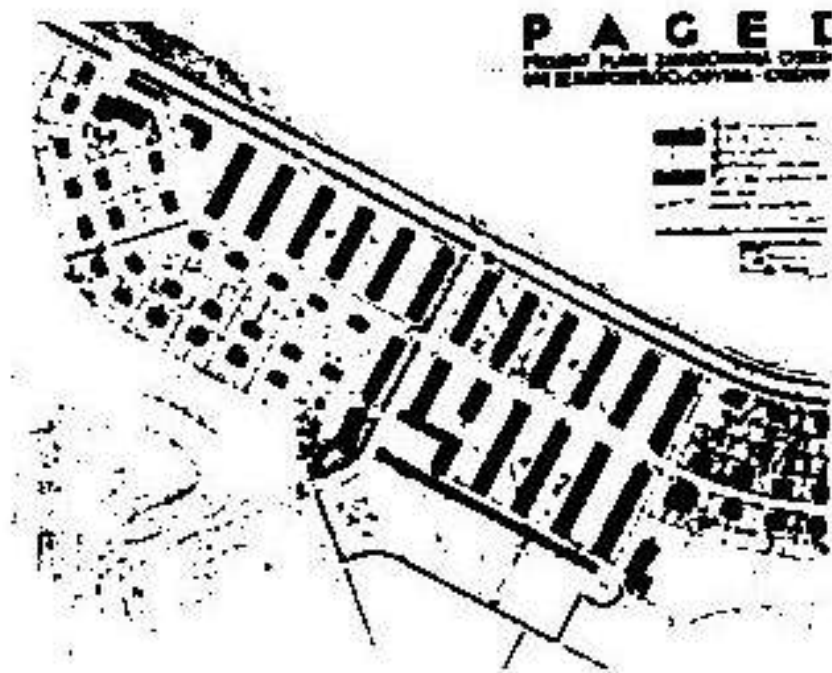
Osiedle robotnicze „Paged” na Oksywiu – projekt

Funkcjonalizm

Układ „grzebieniowy”

i zabudowa obrzeżna

z ciągiem sklepów w parterze



Zespoły zabudowy blokowej

- Grabówek
- Oksywie
- Pd-zach. część Kamiennej Góry (Wzgórza Focha) – m. in. ul. Partyzantów

ARCHITEKTURA GDYNI

Architektura Gdyni - początek

- Budownictwo **wiejskie**
- Letnisko „Kamieniec Pomorski”
(Kamienna Góra)
- Pierwsze budowla użyteczności publicznej
- Architektura **klasycyzująca**



Budownictwo wiejskie

I dekada XX w.
dom Skwierczów
ul. Starowiejska 30
Tu mieszkał Antoni Abraham
w latach 1920-23



Do F. Shroedera 1914 r.
ul. Starowiejska 10A



Architektura kąpieliska

Dom Kuracyjny (Kurhaus)
1904 r.



Uproszczone formy stylu
szwajcarskiego

Dom Jana Radtkego z 1912 r.
Ul. Kuracyjna (10 Lutego) 2

Historyzm XX-wieczny

- **Letnisko „Kamieniec Pomorski”**
(Kamienna Góra) Klasycyzm
akademicki
- Nowe budynki w **siedlisku wiejskim**
przy ul. Starowiejskiej: Styl narodowy
(rodzime
formy):
 - Willa kpt. Schmidta (ul. Starowiejska 8)
 - Dom (późn. klasztor) ss. Miłosierdzia (ul. Starow. 2)
- Pierwsze budowle **użyteczności publicznej** – zakopiański
– dworkowy
– inne
(rodzime
formy
renesansu
i baroku)
 - Gmach Dowództwa Floty na Oksywiu
i obiekty towarzyszące (klasycyzm akademicki)
 - Hotel „Polska Riviera” (Zawiszy Czarnego 1)
 - Kościół NMP
 - Dworzec kolejowy (nieistniejący, formy narodowe
o charakterze późnego renesansu na pograniczu baroku)

Historyzm XX-wieczny - styl dworkowy

Letnisko „Kamieniec Pomorski” (Kamienna Góra)

Plan: T. Tołwiński i T. Zieliński . Nawiązanie do idei miasta-ogrodu Howarda i urbanistyki francuskiego klasycyzmu



Willa „Szumka” dr Szumlańskiej
ul. Sienkiewicza 37



Willa „Poznanianka”
ul. Sędzickiego 16, 1922 r.

Historyzm XX-wieczny - styl dworski

Letnisko „Kamieniec Pomorski” (Kamienna Góra)



Willa „Otok” ul. Sędzickiego 24
(d. ul. Gdyńska) zbudowana
dla hr. F. Otockiego w 1923 r.



Willa
ul. Sędzickiego

Historyzm XX-wieczny – klasycyzm akademicki

Letnisko „Kamieniec Pomorski” (Kamienna Góra)



Ul. Sieroszewskiego 7
(d. ul. Sokola) Willa „Sokola”
1921 r., proj. T. Zieliński

„Hotel Kaszubski”
Ul. Sienkiewicza 13 (d. ul. Kaszubska)
1922-23 r., proj. T. Zieliński

Historyzm XX-wieczny – klasycyzm akademicki w skromnym wydaniu

Dom mieszkalny,
później klasztor
Sióstr Miłosierdzia
Św. Wincentego à Paulo
1924 r.

Ul. Starowiejska 2



Klasycyzm akademicki



Hotel „Polska Riwiera” Ul. Zawiszy Czarnego 1 1922-23 r.
Obecnie Klub Oficerski Marynarki Wojennej

Styl narodowy – dworskowy

Szkoła

Powszechna

nr 1 – 1928 r.

ul. 10 Lutego 26



Historyzm XX-wieczny – styl narodowy

Formy rodzimego
renesansu i baroku

Kościół Najświętszej Marii
Panny 1922-24 r.

Ul. Świętojańska



Historyzm XX-wieczny – styl narodowy

Dworzec kolejowy 1923-26 r., nieodbudowany po zniszczeniach wojennych jako zbyt mały „w charakterze późnego renesansu ... na pograniczu baroku, z uwzględnieniem ... motywów pomorskich”

J. Wołkanowski, 1926



Źródło: Muzeum Miasta Gdyni

Klasycyzm akademicki z formami neorenesansowymi

Oddział Banku
Polskiego

Ul. 10 Lutego
20/2

1927-29 r.



Klasycyzm akademicki z eklektycznym detalem

Ul. Świętojańska 9
ok. 1930 r.
kamienica Budyna
projektant
i właściciel
z Przemyśla



Klasycyzm akademicki

Ul. Starowiejska 11

1930 r.

Attyki



Klasycyzm akademicki

Ul. Portowa 4



Uproszczony klasycyzm z elementami Art. déco

Urząd Morski

Ul. Chrzanowskiego

1927 r.

Wieża i wazony
wieńczące pilastry
nawiązują do
polskiej Art. déco



Modernizm

Lata 20-te, 2 wersje:

- Umiarkowana, odmiany:
 - „dekoracyjna” - Art. Déco
 - „wertykalizm”
- Awangardowa – funkcjonalizm kubiczny (1928-34)

Lata 30-te – ewolucja po 1934 r. ku dekoracyjności i ekspresji:

- Modernizm umiarkowany – klasycyzujący, ku monumentalizmowi (nieprzesadnemu)
- Funkcjonalizm (1935-39) – nurt ekspresyjny („luksusowy”, „opływowy”)

Modernizm umiarkowany

Nie miał teoretyków.

Popularny wśród starszych architektów.

Bez detalu historycznego, **kanon** tradycyjnej kompozycji:

- symetria
- dążność do efektów monumentalnych
- skłonność do „dekoracyjności” i „fasadowości”

2 odmiany:

1. „**Dekoracyjna**” - oszczędna w wyrazie kompozycja, zgeometryzowana ornamentyka na głównych osiach – **Art. Déco**
2. „**Wertykalizm**” / „Nowoczesny klasycyzm”

Modernizm umiarkowany – odmiana dekoracyjna

Monumentalne szkoły na Grabówku, proj. Wacław Tomaszewski:
Szkola Handlu Morskiego i Techniki Portowej ul. Morska 79,
Obecnie AM



Modernizm umiarkowany – odmiana dekoracyjna

Dom Marynarza
ul. Jana z Kolna 27,
proj. Wacław
Tomaszewski

Oś główna
podkreślona
geometrycznym
detalem w stylu
polskiej Art. Déco



Modernizm umiarkowany – odmiana dekoracyjna

**Państwowy
Instytut
Meteorologiczny**
proj. w 1927 r.
nadbudowa
i ostateczna
forma elewacji
wg proj. Wacława
Tomaszewskiego



Modernizm umiarkowany – odmiana wertykalna

Bank

Gospodarstwa
Krajowego

ul. 10 Lutego 8

Jeden z pierwszych
budynków
w śródmieściu
bez historyzujących
detali



Modernizm umiarkowany -wertykalizm

Komisariat Rządu
Ul. Świętojańska
109/111, 1929 r.
(zach. Skrzydło
Urzędu Miasta)



Modernizm umiarkowany - wertykalizm

Komisariat Rządu
Ul. Świętojańska
109/111, 1929 r.
(zach. Skrzydło
Urzędu Miasta)



Modernizm umiarkowany -wertykalizm

Ul. Świętojańska 65
1928-29 r.



Przejście od umiarkowanego modernizmu do funkcjonalizmu

- 1928-29
- 1937 –
dokończenie
- Konstrukcja
szkieletowa
- Horyzontalne
podziały
elewacji



Modernizm awangardowy (funkcjonalizm)

Koniec lat 20-tych (od 1928 r.)

Młodzi absolwenci WA PW

Bez dekoracji i ornamentów

Sprzyjał kryzys lat 1929-33

2 wersje – o formach:

1. Kubicznych (kąt prosty)
2. Zaokrąglonych, opływowych

1934-35 boom budowlany –
moda na luksus, formy opływowe,
magia transatlantyków



Funkcjonalizm – początek architektura portowa



<http://fotopolska.eu/foto/89/89899.jpg>

Łuszczarnia Ryżu na Nabrzeżu Indyjskim 1927-28

Konstrukcja mieszana:

- szkielet żelbetowy
- ściany z cegły

Funkcjonalizm – architektura portowa

Chłodnia portowa

na Nabrzeżu Polskim

1928-30

rozbudowana

1932-34

- szkielet żelbetowy
- ściany z cegły

IV co do wielkości
w Europie
przed rozbudową



Funkcjonalizm – architektura portowa

Olejarnia

na Nabrzeżu
Indyjskim

1930 r.

rozbud.

1932-33

Zachowana

fasada,

większość

budynku

wyburzona



http://s-trojmiasto.pl/zdj/c/9/23/555x0/234574-Zabytkowa-olejarnia-za-kilka-dni-zniknie__c_1_128_554_308.jpg

Architektura portowa formalnie poprzedniej epoki

Magazyn Polskiego Monopoli Tytoniowego
w II linii nabrzeża Polskiego 1930 r.



http://t2.gstatic.com/images?q=tbn:ANd9GcSNoroH6V0_kvN2jAVr8O2_MtbTpdMP6SJsivLr20wZj4Qxsa-oA

Wczesny funkcjonalizm

Ul. Świętojańska 81-83-85

Kamienica „Grażyna”

1927 r., jeden z pierwszych domów funkcjonalistycznych

Proj. student Wydz. Arch.
Politechniki Warszawskiej
Stanisław Odyniec-Dobrowolski,
prow. bud. młody absolwent
Włodzimierz Prohaska

Bez dekoracji i ornamentów,
gładkie elewacje,
rytm okien i balkonów.

Środek cofnięty, aby łazienki
miałyienne światło



Funkcjonalizm - wczesny i późny



Skwer Kościuszki: 16

14

Styl międzynarodowy

1927 r. Jeden z pierwszych domów funkcjonalistycznych

10/12

Proj. 1928 bud. do 1937

Początek mody na obłóci

Funkcjonalizm - wczesny i późny



Skwer Kościuszki 16
Styl międzynarodowy

Skwer Kościuszki 14 1927 r. Jeden z pierwszych domów funkcjonalistycznych
Proj. student WA PW St. Odyniec-Dobrowolski i młody absolwent Wł. Prohaska

Wczesny funkcjonalizm



Ul. Świętojańska 53, proj. w 1928, zbud. w 1931
Wczesny przykład funkcjonalizmu w śródmieściu
Proj. Wł. Prochaska i T. Jędrzejewski

Wczesny funkcjonalizm

Plac Kaszubski 1,
ul.

.....



Funkcjonalizm

Skwer Kościuszki 10/12
róg ul. Żeromskiego
kamienica Pręczkowskiego

Proj. 1928

Bud. do 1937

Początek mody na **obłóści**

„...zaokrąglony uskok na całej wysokości elewacji, wyprowadzony w górę w formie półcylindrycznej nadbudówki”* stylizowanej

na **wzór mostka**

kapitańskiego (tu I raz)

* M.J. Sołtysik, 1993



Modernizm awangardowy (funkcjonalizm)

odmiana ekspresyjna (lata 1934-39)

Klasyfikacja kamienic śródmiejskich:

- **Narożne** (oglądane z różnych kierunków i perspektyw, szansa na ciekawe ukształtowanie), o narożniku:
 - **zaokrąglonym**
 - symetrycznym
 - asymetrycznym
 - **prostokątnym** (często z dużym przeszkleniem werand, czasem okna narożnikowe w formie wykusza)
- **W linii zabudowy**



Funkcjonalizm ekspresyjny

II dom z „obłościami”

Starowiejska 7
róg Abrahama
Kamienica
Hundsdorffów

1932-35

Bryła symetryczna
względem narożnika
Część narożnikowa
wyeksponowana



Funkcjonalizm ekspresyjny

10 Lutego 7

1933-34 r.

Niedokończony,
projektowany na
5 kondygnacji



Funkcjonalizm ekspresyjny

Świętojańska 68

Kamienica Orłowskich
1936 r.

Przed wojną na parterze
elegancki dom towarowy
„Bon Marche”

Elewacja oblicowana
płytami jasnego
piaskowca

Pasy okienne lekko
wgnębione, podkreślone
gzymsami parapetowymi



Funkcjonalizm ekspresyjny

Abrahama 48



Funkcjonalizm ekspresyjny

Świętojańska 89

Proj. w 1935 r.,
zbud w 1936 r.



Funkcjonalizm ekspresyjny

Świętojańska 122

1936 r.

Niebanalne
rozwiązanie
zaokrąglonego
narożnika
z przeszklonym
pionem ogrodów
zimowych
i faliste balkony

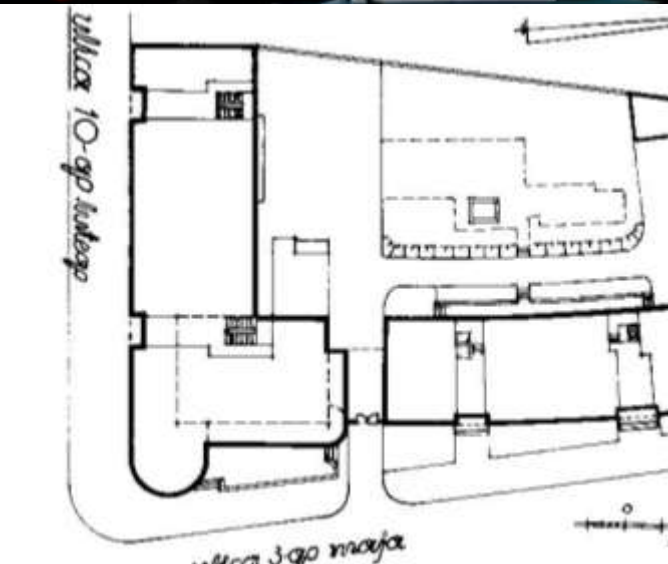


Funkcjonalizm ekspresyjny



10 Lutego 24 ZUS, późn. PLO, 1935-36 r. 3 skrzydła, w tym parterowe od ul. 3 Maja. Konstrukcja szkieletowa żelbetowa → wstęgi okien, ściany parteru wyłożone płytami z czarnego marmuru, pięter – z jasnego piaskowca. W zespole z budynkiem mieszkalnym ul. 3 Maja 22/24. 1935-36 r.

Funkcjonalizm ekspresyjny



10 Lutego 24 ZUS, późn. PLO,
3 skrzydła, w tym parterowe
od ul. 3 Maja.

Funkcjonalizm ekspresyjny

3 Maja 27/71
(dom Funduszu
Emerytalnego
Pracowników BGK)

- Żelbetowa konstrukcja szkieletowa
- Przeszklony parter → lekkość
- Okładzina gł. elewacji z płyt jasnego piaskowca
- Cofnięcia najwyższych kondygnacji
- Zaokrąglony uskok wyprowadzony w górę półcylindryczną „nadbudówką”



Funkcjonalizm ekspresyjny



Ul. Abrahama 28, róg ul. Batorego, 1936 r.

Duże przeszklenia narożnych **werand** jako element kompozycyjny.
Ornament **prążkowy**

Funkcjonalizm ekspresyjny

Ul. Armii Krajowej

Duże przeszklenia narożnych werand jako element kompozycyjny.

Część parterowa zaokrąglona.



Funkcjonalizm ekspresyjny

Świętojańska 23

1937 r.

Lekko wysunięte
okno narożnikowe
przez 2 kondygnacje

Mocno podkreślone
gzymy parapetowe



Funkcjonalizm ekspresyjny

Świętojańska 42

Ważnym elementem kompozycji są balkony części narożnikowej, ciekawie zaaranżowane



Funkcjonalizm ekspresyjny



Ul. 10 Lutego 5

Układ balkonów blisko narożnika
ważnym elementem kompozycji

Mocno podkreślone gzymsy
parapetów i nadproży okiennych

Ornament prążkowy

Ciekawy portal

Funkcjonalizm ekspresyjny



Ul. 10 Lutego 21

Funkcjonalizm ekspresyjny



Ul. 10 Lutego 23

Funkcjonalizm ekspresyjny



Ul. 10 Lutego 25 Z. Kupiec.

Wysoki standard wykończenia, kompozycja horyzongalna

Funkcjonalizm ekspresyjny

Ul. 10 Lutego 35/35a

Bliźniacza kamienica
czynszowa

Proj. z 1933 r.

Zbud. 1935 r.,



Funkcjonalizm ekspresyjny



Świętojańska 36 proj. 1935, zbud. 1937 r.

Funkcjonalizm ekspresyjny



Świętojańska 77

1936 r.

Z. Kupiec.

Wyrazu nadają
wysunięte **gzymsy**
i **kolorystyka** lekko
cofniętych ścianek
międzyokiennych

Funkcjonalizm ekspresyjny

Skwer Kościuszki 16

Proj. 1937, uk. 1938

Z. Kupiec T. Kossak

**Bliski stylowi
międzynarodowemu**

„Wolny plan, wolna fasada”,
dyscyplina, puryzm - wpływ
idei Le Corbusiera

Konstrukcja **szkieletowa**
(żelbet): w części frontowej
cofnięte słupy →

- przeszklenie parteru,
- na piętrach **okna wstęgowe**
(pasy okienne) z filarkami
z czarnego lastryka

Ściana licowana płytkami



Funkcjonalizm ekspresyjny



Dom Żeglarza Polskiego (dziś Wydz. Nawigacji AM)

Modernizm umiarkowany i funkcjonalizm ekspresyjny

Ul. Świętojańska 55
róg ul. Kilińskiego

1938 r.

Wpływy 2 kierunków:

- **Modernizm umiarkowany:**
 - wąskie lizeny podkreślające pionory,
 - mocno zaznaczony gzyms koronujący
- **Funkcjonalizm ekspresyjny:**
 - falujące balkony



Modernizm umiarkowany – wertykalizm rzadki w budynku mieszkalnym

Ul. Starowiejska 52

— pionowe lizeny —
o roli dekoracyjnej
zwieńczone
płytą balkonową
przypominającą gzyms





Sąd Okręgowy, Sąd Grodzki i Prokuratura, 1936 r.
Symetria, statyczna równowaga, dążność do monumentalności

Modernizm umiarkowany – wertykalizm monumentalizm modernistyczny

Koniec lat 30-tych

Protest przeciw purystycznej estetyce
nagiego muru. Tendencje **klasycyzujące**
i **historyzujące**, np. filary przez całą wysokość

- 1938 **Dom Bawełny** ul. **Derdowskiego 9**
(Wacław Tomaszewski)
- **Narożnik** budynku **Pagedu** **Świętojańska 44**

Modernizm umiarkowany – wertykalizm monumentalizm modernistyczny

Dom Bawełny (Izby
Arbitrażowej Bawełny)
ul. Derdowskiego 9

1938

Wacław

Tomaszewski

- **Lizeny** przez całą wysokość, w części narożnikowej wyprowadzone z filarów podcienia
- Poziome i pionowe **żłobki w tynku** imitują okładzinę kamienną



Modernizm umiarkowany - wertykalizm

Paged

narożnik budynku

Świętojańska 44



Modernizm umiarkowany - wertykalizm

Zarząd Portu



Wertykalizm zbliżony do funkcjonalizmu ekspresyjnego

Nowe skrzydło
Komisariatu Rządu
1937 r.



Wertykalizm zbliżony do funkcjonalizmu ekspresyjnego



Nowe skrzydło Komisariatu Rządu 1937 r.

Modernizm umiarkowany - wertykalizm

Dworzec Morski



Budowle portowe

**Elewator
zbożowy**
na nabrzeżu
Indyjskim

1935-36

**Funkcjonalizm
ekspresyjny**



Budowle portowe



Magazyn długoterminowy nr 5 na nabrzeżu Polskim
1931, 1934 Połączone nurty: **modernizm umiarkowany**
i **awangardowy konstruktywizm**

Konstrukttywizm



Hala targowa 1937 r.

Funkcjonalizm – wille*

- Lata 1927-28 na Kamiennej Górze – nieskomplikowane, nieco pudelkowate (**uproszczony, kubiczny funkcjonalizm**)
- Lata kryzysu: Witomino, Redłowo, Działki Leśne – wg seryjnej dokumentacji TBO (kontynuacja rozwiązań)
- Lata 1935-37: Kamienna Góra, Działki Leśne, Redłowo, Orłowo – intensywna rozbudowa. **Ewolucja form** w kierunku większej ekspresji . **Funkcjonalizm ekspresyjny:**
 - **asymetryczne rozczłonkowanie** bryły (bryły prostopadłościenne, czasem półcylindryczne, pergole i tarasy łączące z przestrzenia zewnętrzną, budynki garaży łączone podcieniami z głównym korpusem)
 - dekoracyjne operowanie fakturą i detalem: tynki reliefowe, wykładziny **ceramiczne**, „**ornament prążkowy**”

* I domy o charakterze willowym 2-3 rodzinne i mieszkalno-biurowe

Wg M.J. Sołtyś, 1993, Gdynia miasto dwudziestolecia międzywojennego: urbanistyka i architektura.

Późny funkcjonalizm kubiczny - wille



Redłowo, ul. Wojewódzka

20 seryjnych domów bliźniaczych TBO z lat 1936-37

Funkcjonalizm – wille – zapowiedź ekspresji

Kamienna Góra,
ul. Sienkiewicza 38
willa Guttmanów

Widoczne purystyczne
idee Le Corbusiera.
Układ balkonów
zapowiada nowe formy
ekspresji

Proj. Stefan Koziński
i Leon Mazalon

Wg M.J. Soltysik, 1993, op. cit



Funkcjonalizm – wille – poszukiwanie efektów plastycznych

Działki Leśne,
ul. Nowogrodzka 24

Willa Pawełczyka

Wzbogacenie bryły:

- narożny,
2-kondygnacyjny wykusz,
- duże balkony wsparte na
słupie

Tynk szlachetny ze wzorem
fakturalnym (tzw. cyklina)

Proj. Stanisław Żwirski

Wg M.J. Sołtysik, 1993, op. cit



Funkcjonalizm – wille – poszukiwanie efektów plastycznych

Działki Leśne,
ul. Tatrzańska 16

Tynk szlachetny
ze wzorem
fakturalnym



Funkcjonalizm – wille – poszukiwanie efektów plastycznych

Kamienna Góra,
ul. Sienkiewicza 27

Willa „Ala” z 1935
Proj. St. Ziółowski

Tendencja tworzenia
złożonych kompozycji
bryłowych

Wg M.J. Sołtysik, 1993, op. cit



Funkcjonalizm ekspresyjny - wille

Najciekawsza: „Łosiówka”

Willa hrabiny Łosiowej

Kamienna Góra,

ul. Korzeniowskiego 7

Obecnie Sąd

Marynarki Wojennej

Rozczłonkowana bryła tworzy
całość z pergolą, garażem
i białym murem ogrodzenia.

Wydłużony układ na wzór
„domów prerii” F.L. Wrighta

Proj. spółka „Z(bigniew) Kupiec
i T(adeusz) Kossak architekci SARP”



Funkcjonalizm ekspresyjny - wille

Willa bliźniacza

Kamienna Góra

ul. Korzeniowskiego 25/25a

1936 r.

Asymetryczne
elewacje obłożone
żółtymi płytkami
(obecnie część
otynkowana)

Garaż połączony
podcieniem
z wejściem

Proj. spółka „Z Kupiec
i T Kossak architektki SARP”





Funkcjonalizm ekspresyjny - wille

Willa Mariana Piotrowskiego

Kamienna Góra, ul. Sieroszewskiego 1 a

Uskoki brył, ceramiczne elementy elewacji, stylowe okna. Czerwona cegła licówka ściany tylnej, garażu, cokołu, ogrodzenia.

Proj. spółka „Z Kupiec i T Kossak architekci SARP”



Funkcjonalizm ekspresyjny - wille

Działki Leśne, ul. Tatrzańska 19

Akcent nadwieszzonego okna narożnego



Funkcjonalizm ekspresyjny - wille



Działki Leśne Ul. Nowogrodzka 41
Plastycznie ukształtowana bryła

Budynek biurowy na Kamiennej Górze

firmy POLSKAROB

ul. Korzeniowskiego 8/10

1934-35

proj. St. Płoski
i K. Krzyżanowski

Siedziba towarzystwa
transportowego

Funkcjonalizm z nawiązaniem
do motywów okrętowych:

- zaokrąglony narożnik,
- szklana nadbudówka
- okrągłe okno podcienia wejściowego.



http://www.gdynia.pl/g2/2006_08/175_filebig.jpg

Budynek biurowy na Kamiennej Górze.

Ul. Sienkiewicza 39

Proj . w 1936 r.

Wacław Tomaszewski

Zbud. w 1937r.



Plastycznie ukształtowana II kondygnacja: pas okien z filarkami po 2, podkreślony kolorem. Wpływ architektury Wrighta i nurtu architektury holenderskiej będącego pod jego wpływem.

Dom wielorodzinny na Kamiennej Górze

„Opolanka”

Kamienna Góra,
ul. Piotra Skargi 9

1936-39

Dynamiczna bryła
z zaokrąglonymi
narożnikami.

Proj. W. Prochaska



DZIEDZICTWO KULTUROWE ZESPOŁY URBANISTYCZNE I RURALISTYCZNE

Na podstawie:

M. J. Sołtysik, w: *Studium uwarunkowań
i kierunków zagospodarowania przestrzennego
miasta Gdyni*, 1998,
GPU „Alter-Polis”, Zarząd Miasta Gdyni

Zespoły osadnictwa przedmiejskiego

- Zespoły **ruralistyczne** dawnych siedlisk wiejskich **Oksywie** (z kościołem i cmentarzem), **Wielki Kack, Wiczlino**

Zespoły dworsko- i pałacowo-parkowe **Kolibki, Mały Kack**

Zespoły osad:

- rzemieślnicza – **Mały Kack** (między torami a Al. Zwycięstwa)
- rybacko-letniskowa – **Orłowo**

Modernistyczne zespoły architektoniczne i urbanistyczne z XX – lecia międzywojennego

Reprezentatywne realizacje polskiego i europejskiego modernizmu lat 20. i 30.

- **Zespół centralnej części śródmieścia**
 - główna oś reprezentacyjna (ul.10 Lutego –
– Skwer Kościuszki – Al. Zjednoczenia)
 - główne ciągi handlowo-mieszkaniowe
(ul. Świętojańska – Pl. Kaszubski –
– ul. Portowa, ul. Starowiejska)

- Zespoły **dzielnic letniskowo-mieszkańcowych** Kamienia **Góra, Orłowo** – wille, pensjonaty
- Zespoły i założenia urbanistyczne **dzielnic mieszkalnych** o kameralnej skali, dobrze wpisane w teren, reprezentatywne dla ówczesnych tendencji urbanistycznych
 - wiele udanych realizacji programu mieszkaniowego awangardy architektonicznej:
 - **Działki Leśne Redłowo** – cz. pn. -wsch. w rej. ul. Wojewódzkiej
 - części układów **Wzgórze Św. Maksymiliana, Mały Kack**
 - część układu z dobrze wykształconym układem centralnym (Pl. Górnośląski)

- Zespół **administracji wojskowej na Oksywiu**
Dowództwo Floty, obecnie AMW) – klasycyzm akademicki
- Zespół tzw. „**szkół morskich**”
na **Grabówku** (WSM, Zesp. SZ) – umiarkowany modernizm o oryginalnym detalu architektonicznym
- Zespół **budowli portu**: różne nurty stylowe modernizmu: od form umiarkowanych (np. Dworzec Morski) do awangardy (np. elewator zbożowy)

- Zespoły **domów robotniczych**, **urzędniczych** i **wojskowych** udane realizacje małych i tanich mieszkań
- **Grabówek kolonia robotnicza** – ul. Okrzei, Osada Kolejowa przy przyst. SKM, bloki Tow. Bud. Osiedli,
- **Domy wojskowe** na **Oksywiu** i **Grabówku**
- **Domy Z-du Ubezp. Prac. Umysł. w centrum**