

# **ROZWÓJ PRZESTRZENNY SOPOTU**

na tle historii

# Średniowiecze

1186 Sambor I **Stawowie, Gręzowo** → oliwskim  
cystersom

1212-14 Mściwój I **Świemirowo** → żukowskim  
norbertankom

1260 Świętopełk stacja rybacka (przystań)  
**Świemirowo** → ”

1283 Mściwój II **Sopot, Brodwino** → oliwskim  
cystersom

1316 norbertanki **Świemirowo** → cystersom  
(wymiana)

do 1316 na gruntach Świemirowa  
powstaje folwarczek **Karlikowo**

# Czasy nowożytnie – przed spaleniem

od 1551 – II poł. **XVI** w. I poł **XVII** w.

patrycjusze gdańscy wydzierżawiają od cystersów grunty i budują **rezydencje letniskowe** (dwory)

**1660** W sopockich dworach stacjonują delegacje państwowe na rokowania pokojowe w Oliwie:

**Karlikowo** – Jan Kazimierz

**Francuski Dwór** – delegacja szwedzka

→ fortyfikacje z fosą

od pocz. **XVII** w. - **rybacy**

podlegają właścicielom dworów obdarzonych przez opatów przywilejem rybołówstwa morskiego

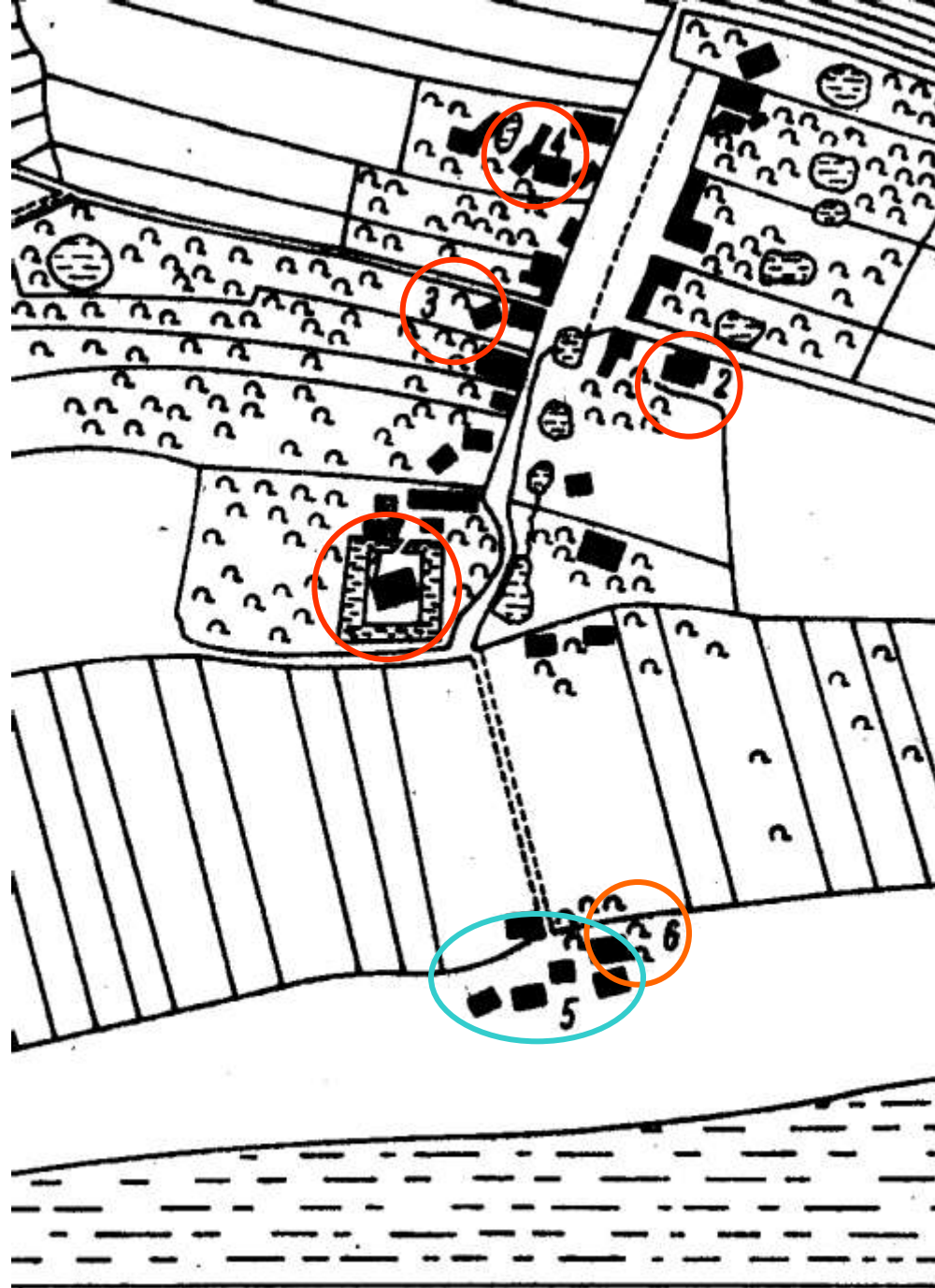
# SOPOT

## plan z ok. 1714 r.

- 1 – Dwór Francuski
- 2 – Karczma
- 3 – Dwór Hiszpański
- 4 – Do 1612 r. sołectwo  
później dwór, targowisko
- 5 – chałupy rybackie
- 6 – sołectwo w Dolnym  
Sopocie

Fragment mapy J. C. Schirschmidta

Źródło: F. Mamuszka, *Bedeker sopocki*, 1981



# Sopot

## Plan francuski



Źródło: F. Mamuszka, *Bedeker sopocki*, 1981

**1734 Rosjanie** oblegający Gdańsk w wojnie ze zwolennikami króla Stanisława Leszczyńskiego  
**palą Sopot**

Opat buduje rybakom nowe domki  
i podporządkowuje wójtowi klasztornemu

*Kilka lat* **Odbudowa** karczmy, dworów: Hiszpańskiego, Francuskiego, Karlikowskiego (w skromniejszej formie)

**1856-60** Grunty 8 dworów wydzierżawia  
i stopniowo wykupuje **magnat Przebendowski**,  
inne – **kilka rodzin szlacheckich**

Odbudowa w skromniejszych formach  
**niektórych z pozostałych dworów**

# Po I rozbiorze

1772 I rozbiór Polski

– Sopot przyłączony do Prus      301 ludności

1793, 97 Sierakowski kupuje i zamienia grunty,  
buduje dwór, zakłada park

1804 Gdańszczanin Wegner przejmuje dobra  
Przebendowskich, wznosi dwór,  
urządza Park Wiejski (założony za patrycjuszy)

# Powstaje uzdrowisko

**1819 Wegner** wznosi drewnianą budę kąpielową i przebieralnię      Są 23 domy

**1823 Haffner tworzy uzdrowisko**  
(murowany zakład kąpielowy, planty, przebieralnie dla pań i panów)

**1824 I Dom Zdrojowy. Nazwy 6 ulic, nr domów (24)**

Meyerhold (właściciel d. Dworu Francuskiego)

→ ogólnodostępny park

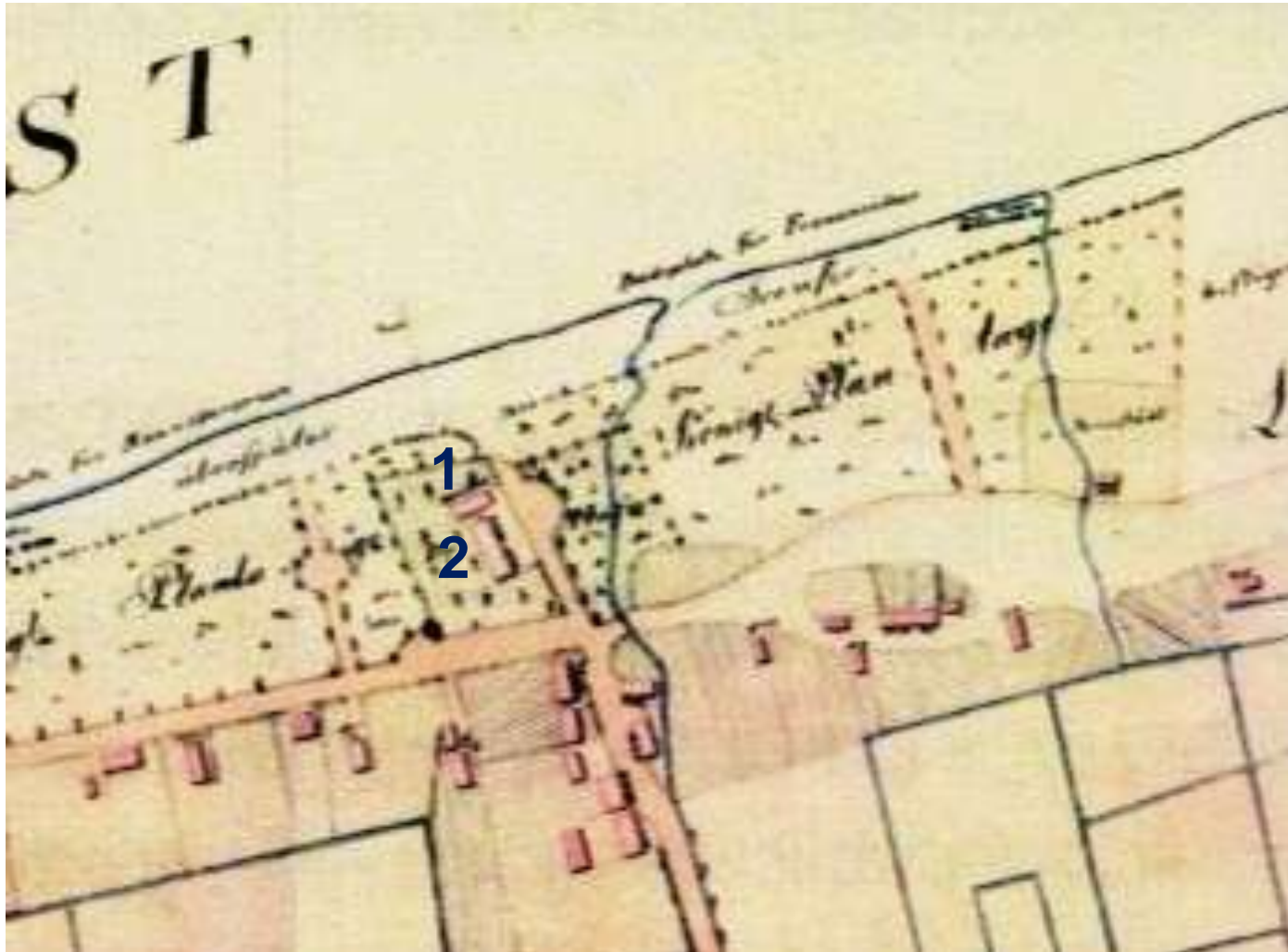
1925 w d. Dworze Hiszpańskim urządzono stację pocztową

1827 Drewniany pomost 41 m.

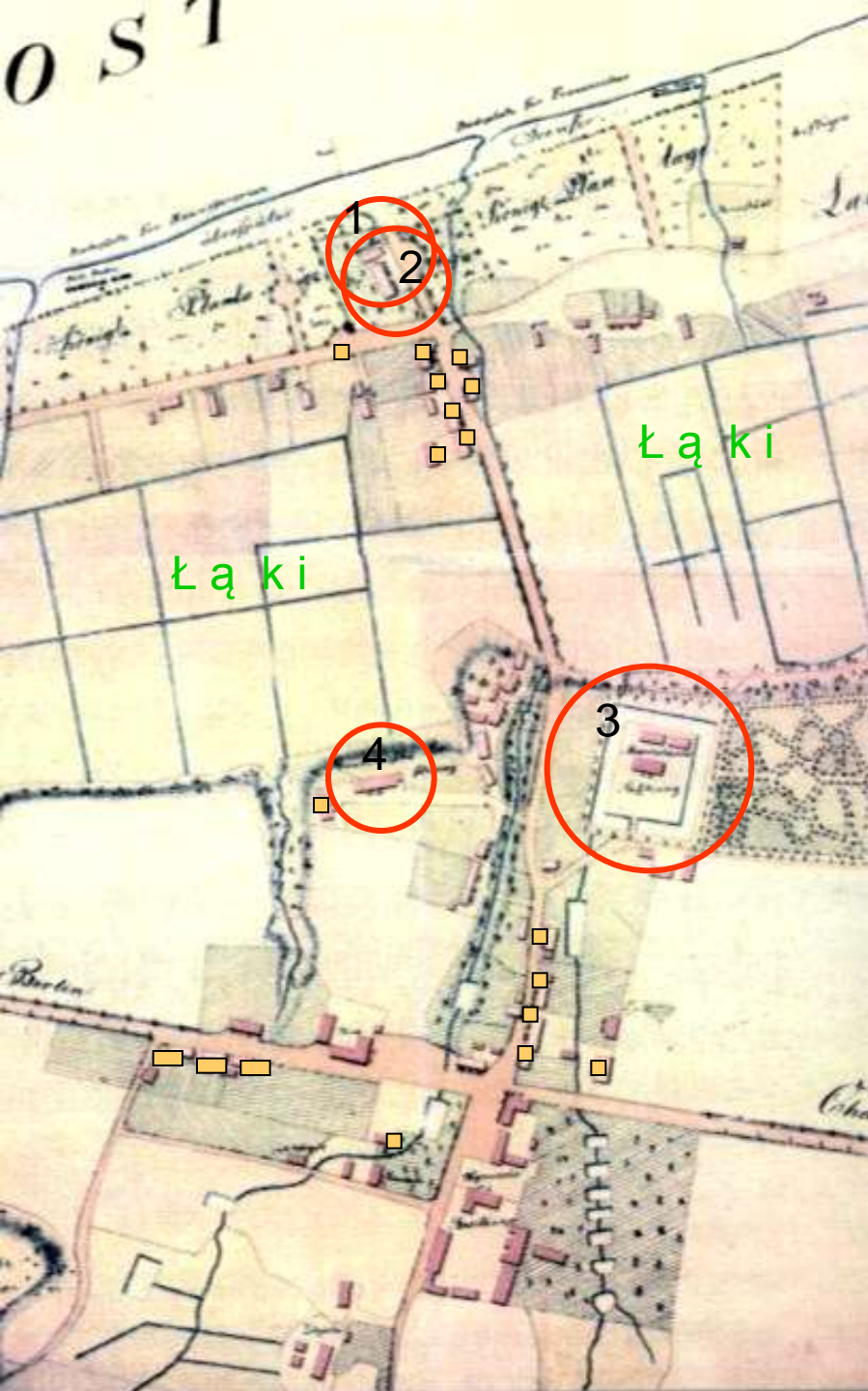


# SOPOT kąpielisko - ok. 1830 r.

fragment planu Schapera



1 – I zakład kąpielowy 2 – I Dom Zdrojowy



# SOPOT

## plan z ok. 1830 r.

Wg Schapera

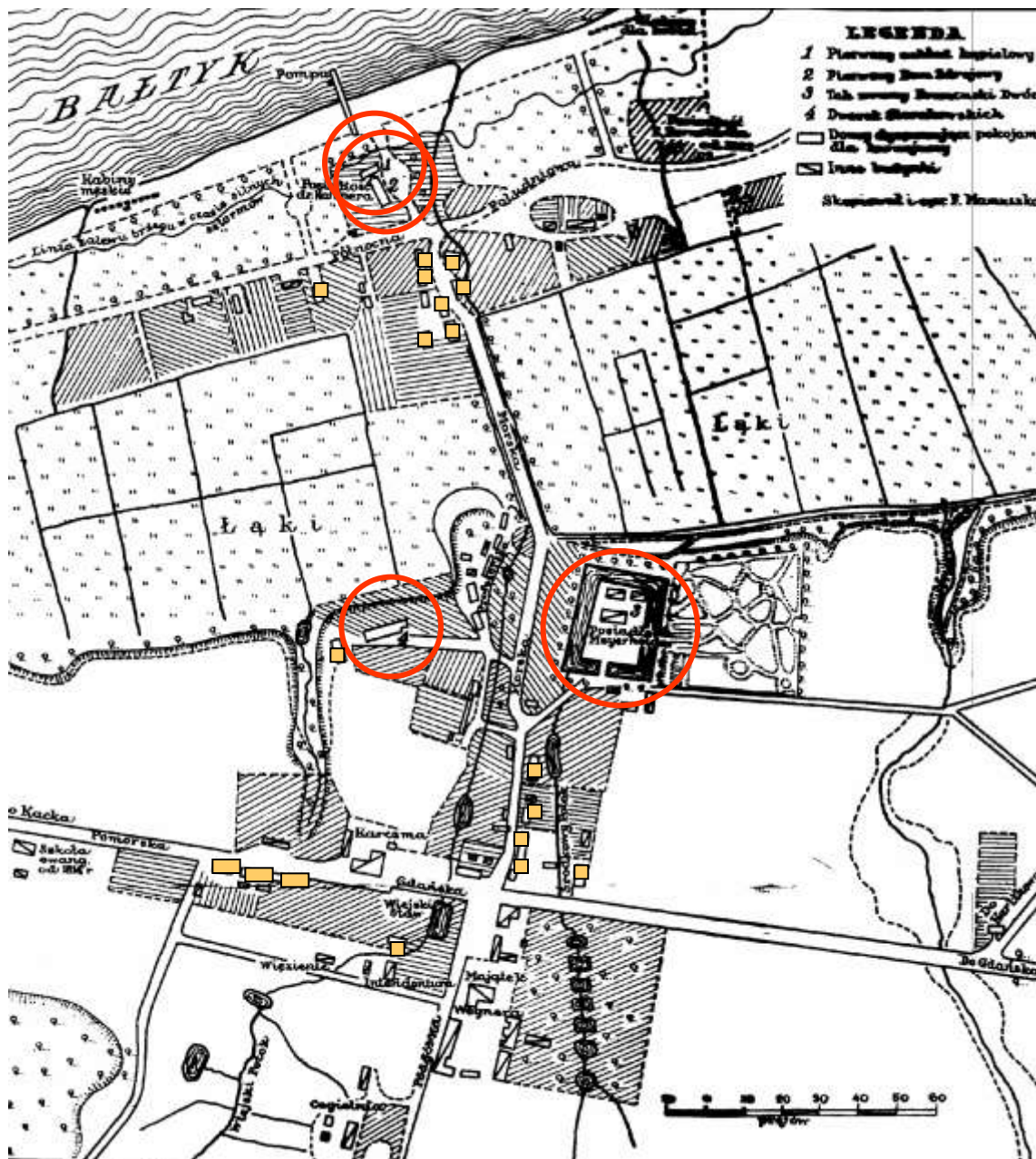
- 1 – I zakład kąpielowy,
- 2 – I Dom Zdrojowy,
- 3 – Dwór Francuski,
- 4 – Dworek Sierakowskich
- – Domy dysponujące pokojami dla kuracjuszy

Źródła: Paul Puchmüller (1875-1942). *Architekt, który przemienił Sopot w miasto (katalog wystawy)*, Muzeum Sopotu 2008  
F. Mamuszka, *Bedeker sopocki*, 1981

# SOPOT

## plan z ok. 1830 r.

### Wg Schapera



- 1 – I zakład kąpielowy,
- 2 – I Dom Zdrojowy,
- 3 – Dwór Francuski,
- 4 – Dworek Sierakowskich
- – Domy dysponujące pokojami dla kuracjuszy

Skopiował i opracował  
F. Mamuszka

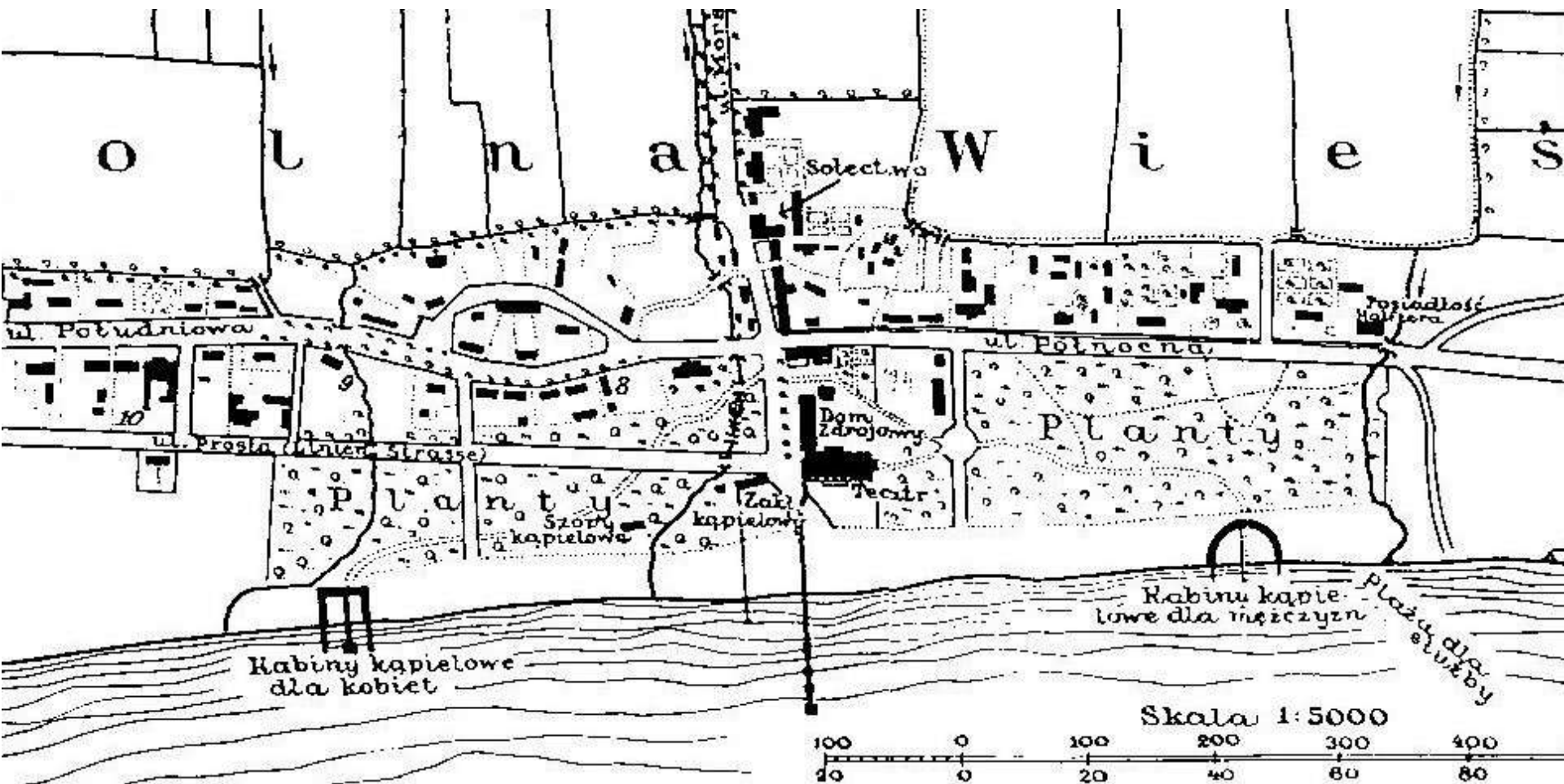
Lata 30-te XIX w. „**przeniesienie**” **rybaków** na ul. Rybacką  
(Ogrodową) i Prostą (Parkową) wytyczoną w 1840 r.  
(z poprzecznymi: Chrobrego, Poniatowskiego)

I hotel, 80 domów **570 ludności**, **450 kuracjuszy**

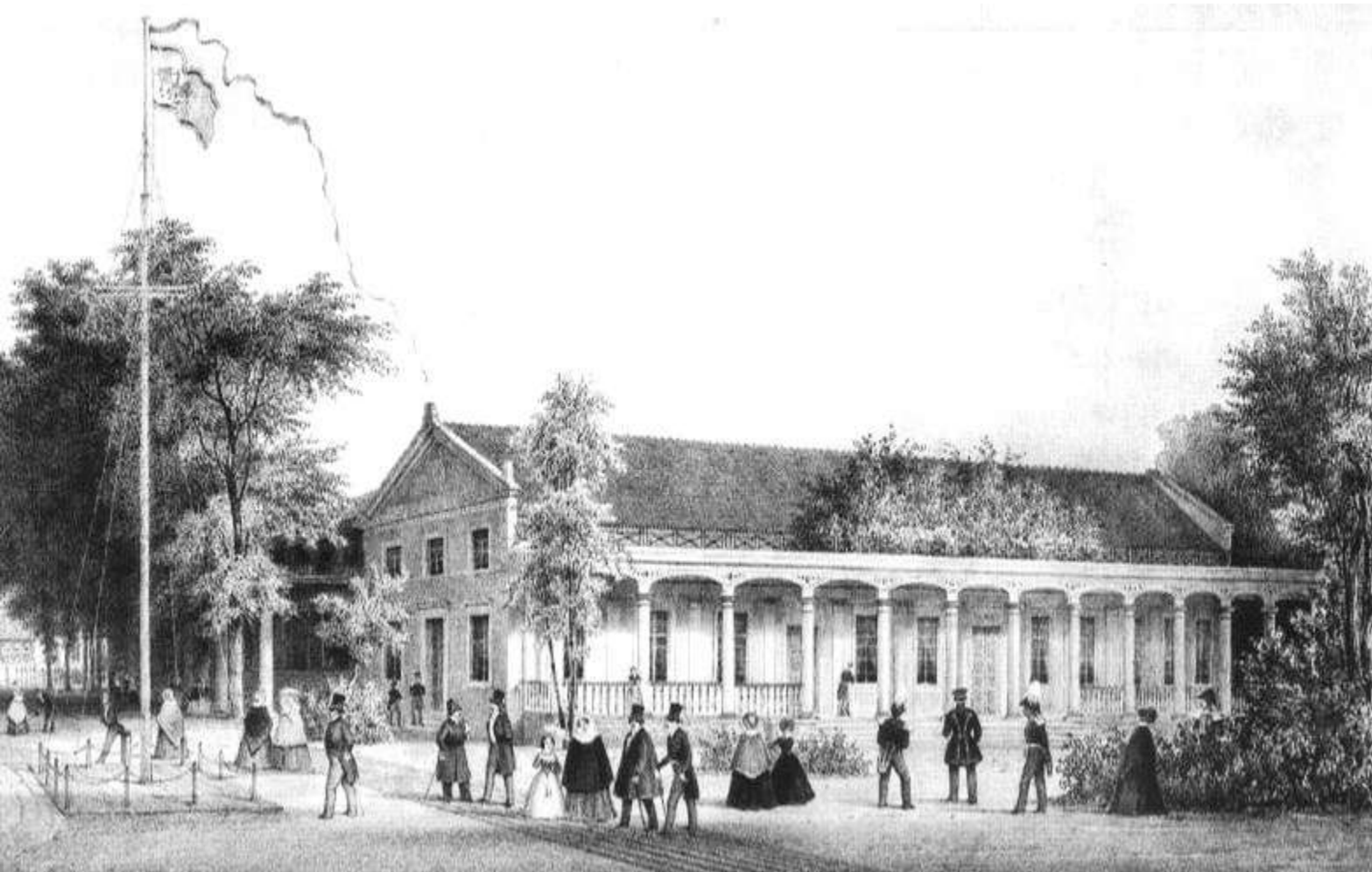
1842-44 154 domy, **930 ludności**, **>1000 kuracjuszy**

# SOPOT kąpielisko w czasach Bottchera

fragment planu z lat 1843-44



# Teatr w miejscu zakładu kąpielowego W głębi **Dom Kuracyjny** - wg rys. z 1845 r.



# SOPOT II Dom Zdrojowy



# SOPOT II Dom Zdrojowy





# Gmina Sopot

## 1870 Uruchomienie linii kolejowej

- początek intensywnego rozwoju letniska
- modne kąpielisko o charakterze miejskim
- I-sze kościoły

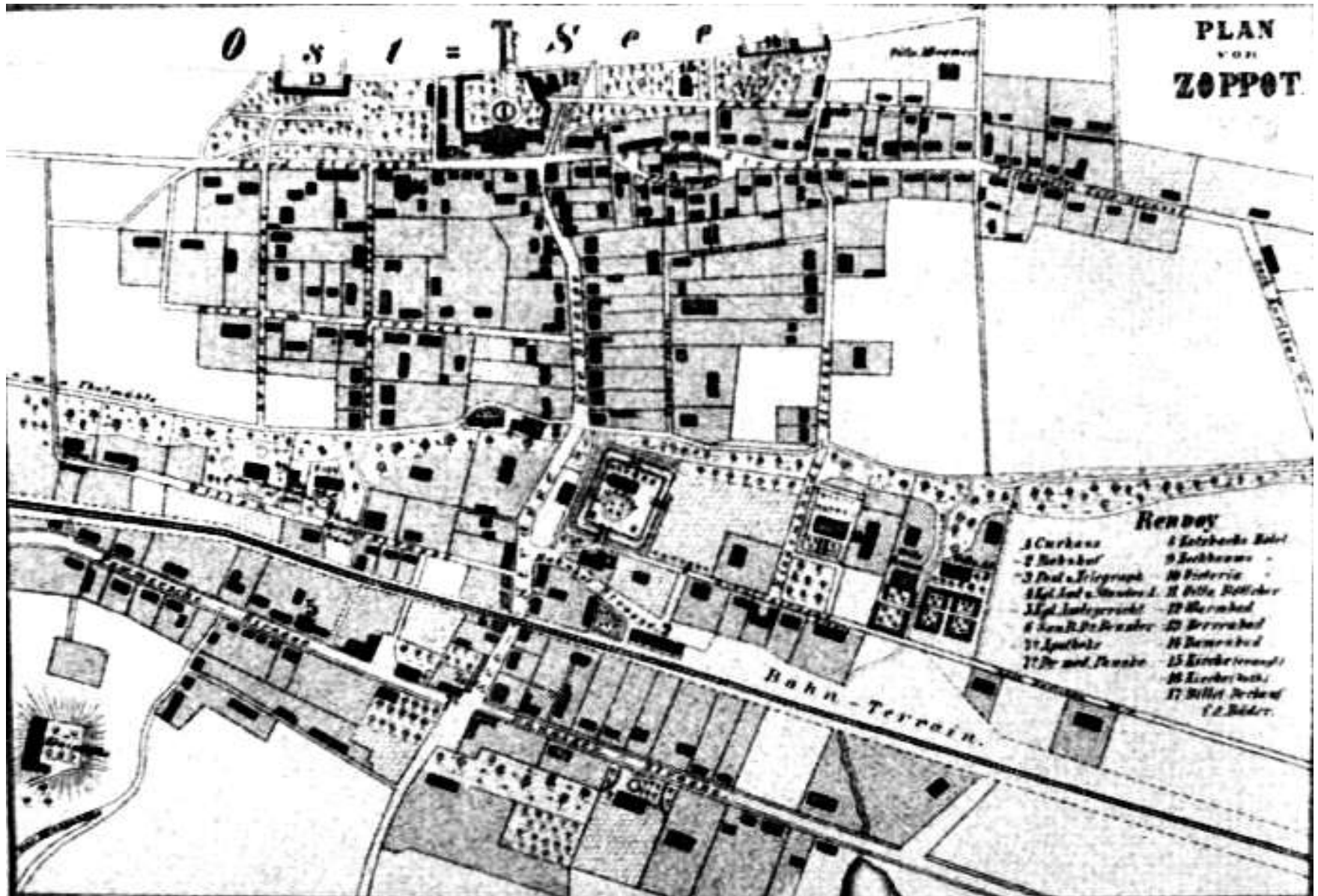
## 1872 Sieć wodociągowa

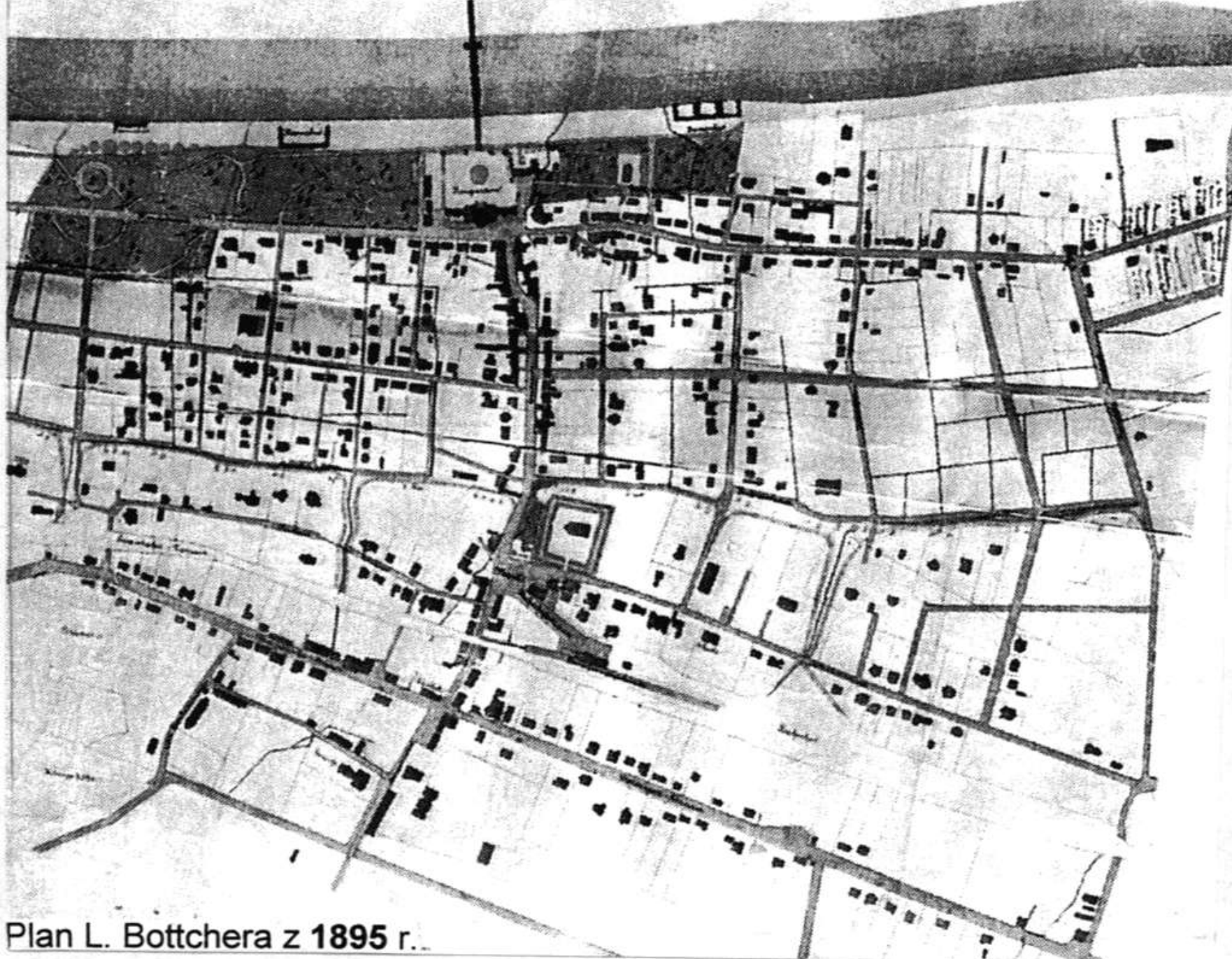
1874 Powstaje **Gmina Sopot** (w tym Karlikowo, Świemirowo, Stawowie) → ludność z 2139 do **2834**

1877 Władze gminy kupują przedsiębiorstwo uzdrowiskowe  
**Zabudowa Dolnego Sopotu sięga po Skarpę**

1887 Są 573 budynki, w tym 148 domy letnie,  
**4800** ludności, **5280** kuracjuszy

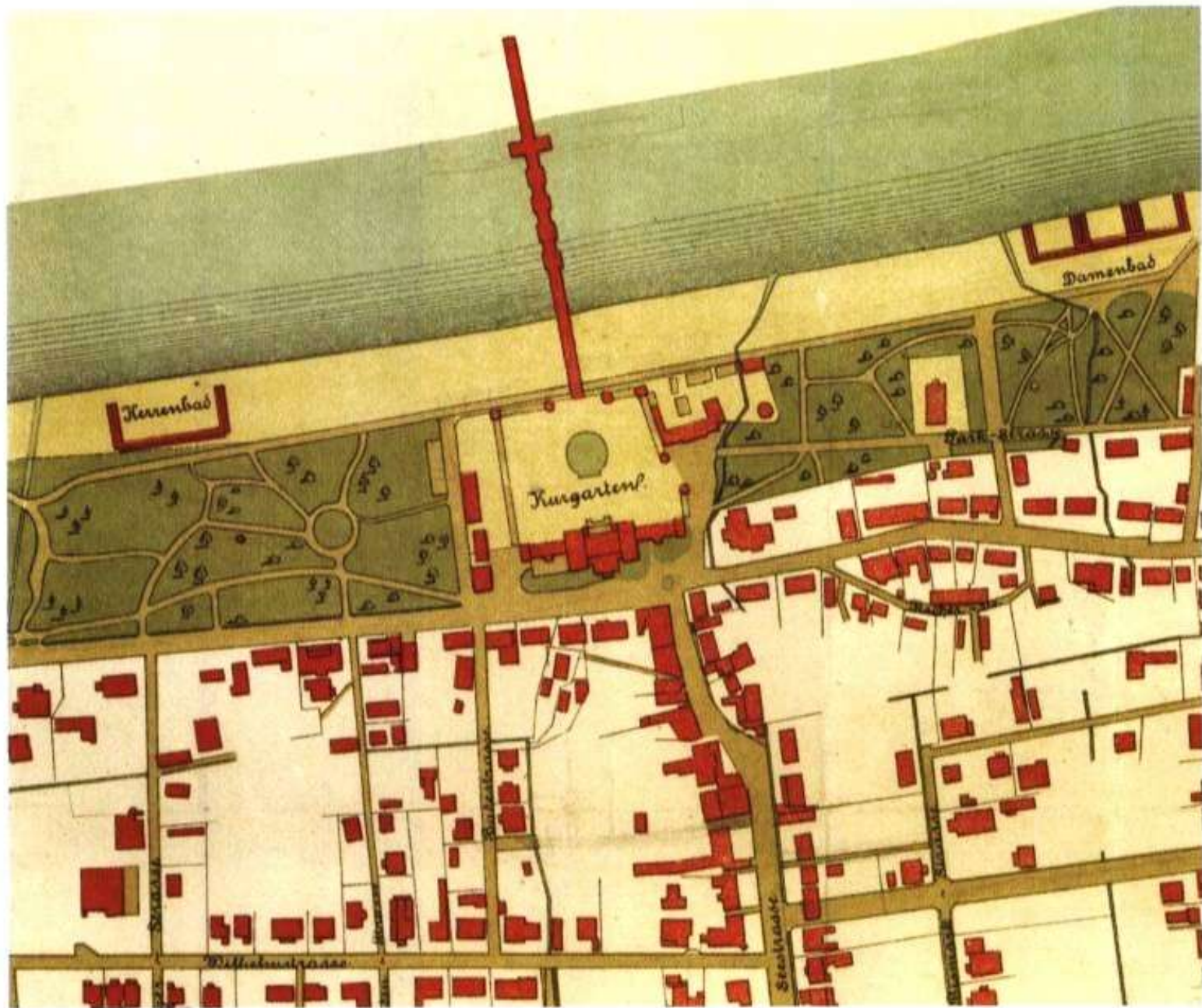
# SOPOT plan J. Sauera z 1881r.





Plan L. Bottchera z 1895 r.

Źródło: M. Sperski, *Rozwój Przestrzenny Sopotu*, w: *Dzieje Sopotu do 1945 r.*, B. Śliwiński (red.), Oficyna Pomorska, 1998



Źródło:

71. Kapielisko sopockie w końcu XIX w. – fragment planu Sopotu z ok. 1895 r.

71. Sopot Spa in the end of the 19<sup>th</sup> century – a fragment of Sopot's map about 1895.

# Kolejne budowle i urządzenia

1893 Budowa sądu z więzieniem

1894 Sanatorium Bałtyckie  
(ul. Sobieskiego)

1897 I korty tenisowe, elektrownia

1898 Wyścigi konne.  
Uruchomiona kanalizacja

1900 Kościół protestancki  
(dziś katolicki garnizonowy)



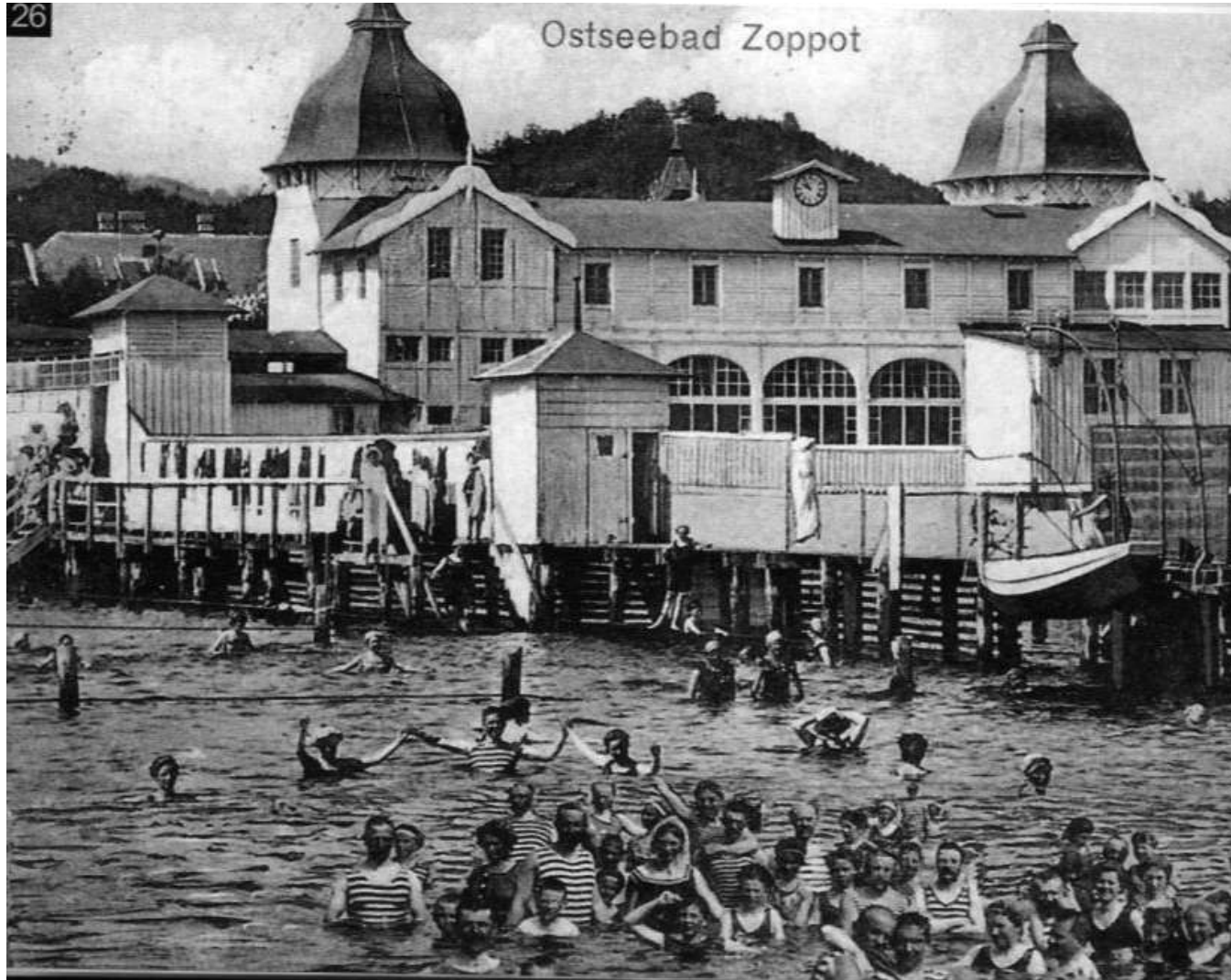
# Miasto

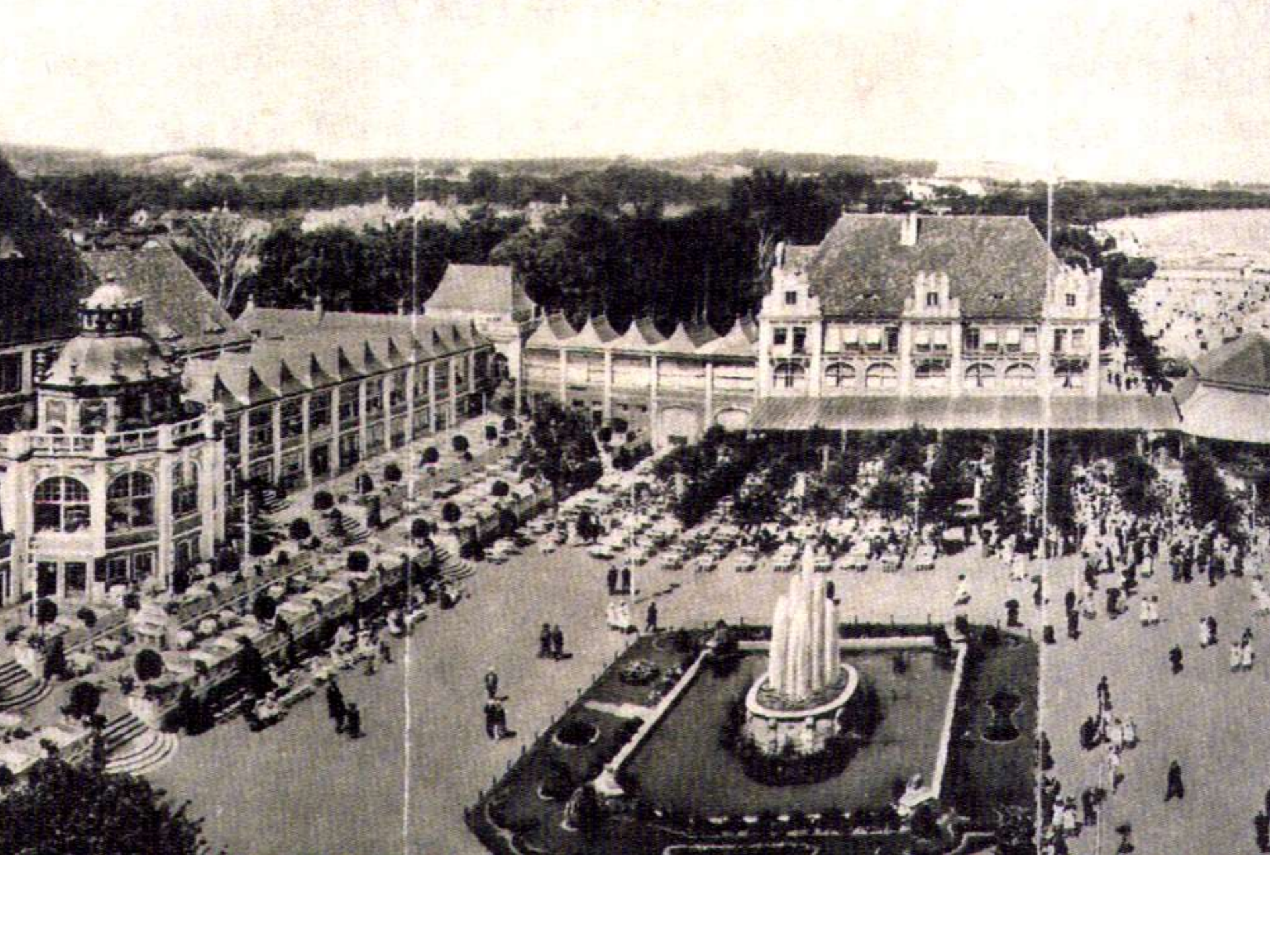
- 1900 Początek starań o nadanie praw miejskich
- 1901 Dekret cesarski uruchamia procedurę uzyskania praw miejskich 10 tys. ludności 12,5 tys. kuracjuszy
- 1902 Nadanie praw miejskich Rozpoczęcie budowy kościoła katolickiego Gwiazdy Morza
- 1903 Budowa nowych łazienek: Północnych
- 1907 - Południowych
- 1904 Nowy Zakład Wodoleczniczy. Gimnazjum żeńskie
- 1909 I przedstawienie w Operze Leśnej
- 1910-12 Budowa nowego Domu Zdrojowego i ratusza. Otwarcie dalszych kortów, strzelnicy, nowego toru saneczkowego.



# Łazienki północne

arch. Paul Puchmüller







1914-19 Budowa kościoła ewangelickiego  
w Parku Południowym

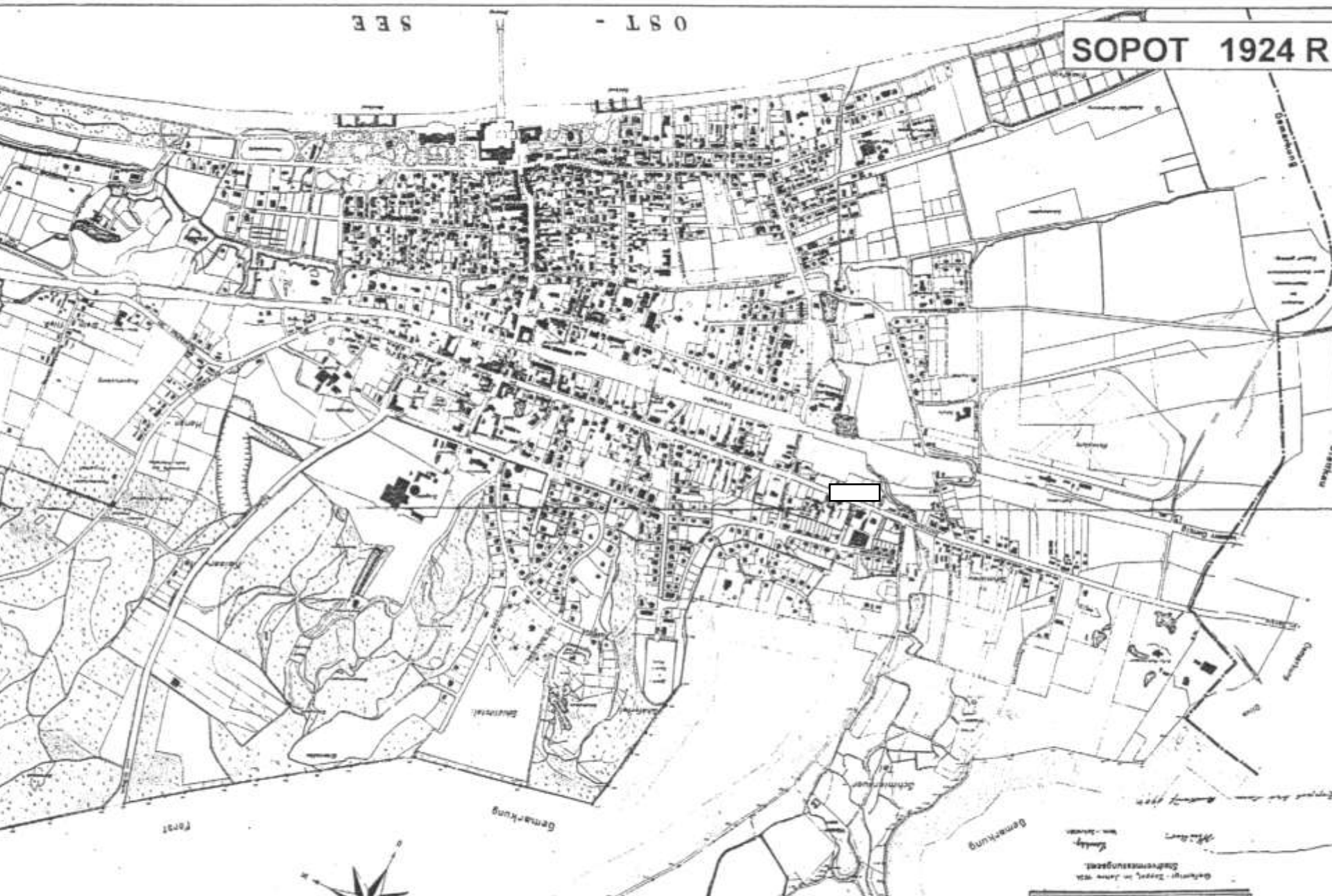
1920 Sopot na prawach powiatu wchodzi  
w skład **Wolnego Miasta Gdańska**

1926-39 Ludność  $\geq 25$  tys.

1927 Hotel Kasyno (Grand Hotel)

1928 Rozbudowa mola do dzisiejszych  
rozmiarów. **Półkoliste kolumnady**  
spacerowe zamykające Skwer Kuracyjny

# SOPOT plan z 1924 r.



# Po II wojnie światowej

1945 Zniszczenie 10% zabudowy, w tym **spalenie centrum uzdrowiska z Domem Kuracyjnym**

1950 Ludność  $\geq 26,7$  tys. (2,2 sprzed wojny)

1952 Uruchomienie SKM

Od 1966 Intensywna działalność spółdzielni mieszkaniowych  $\rightarrow$  osiedla z 10-piętrowymi blokami

1971-75 Żelbetowe łazienki Północne, budynki sanatoryjno-hotelowe (ul. Bitwy pod Płowcami) i uniwersyteckie (ul. Armii Krajowej)

1979 Uznanie Sopotu za zespół zabytkowy

1997 Ujęcie leczniczych wód solankowych

# **ARCHITEKTURA SOPOTU**

# **Najstarsze zachowane obiekty**

w tym: przebudowane

# Najstarsze obiekty



- Dwór Hiszpański – II poł. XVII
- Karczma – XVII (XVIII) w.
- Dworek Sierakowskich – k. XVIII w.
- Dworek Młynarza – k. XVIII w.
- Szkoła Książęca – 1836
- Dworki:
  - 1822 (em. oficera, Grunwaldka)
  - lata 30-te XIX w. (Niepodlegości)

# Dwór Hiszpański

II poł. XVII w. spalony w 1734  
ok. 1740 - odbudowa w zmienionej  
formie (piętro konstrukcji szkieletowej)  
1825 stacja pocztowa, nadbudowa



# Karczma

Drewniana w średniowieczu?

XVII w. na obrazie z ok. 1650 r. 2 budynki  
złączone dwuspadowym dachem

Spalona 1734 Obecny budynek **poł.XVIII** w.  
Przebudowana w 1902





# Szkoła Książęca

w 1836 ufundowana przez Józefa Hohenzollerna – opata oliwskiego  
(boczne skrzydła z 1905 i 1932)



I połowa XIX w. i nieliczne wcześniejsze,

# **Dworki klasycystyczne**

mieszkalne

letniskowe

mieszkalno-letniskowe

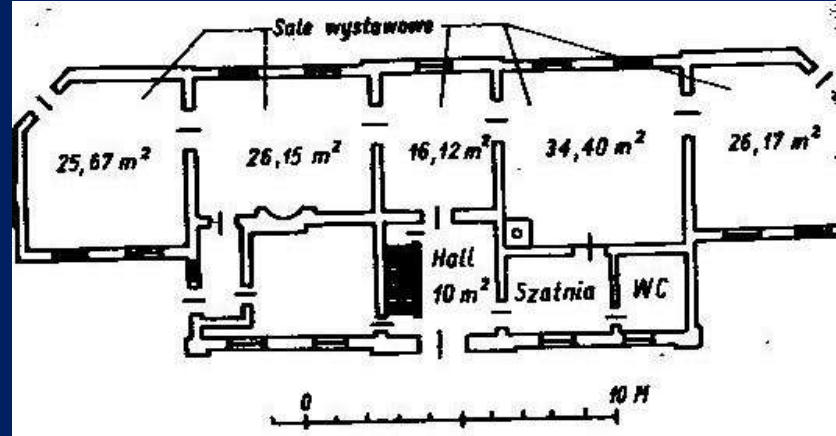
# Dworki klasycystyczne



# Dworek Sierakowskich letniskowy ul. Czyżewskiego

koniec XVIII w. Kajetan Sierakowski

17 x 9 m 2 alkierzowe skrzydła



# Dworek Młynarza

ul. Kościuszki

Wzniesiony przez właściciela  
młyna na Karlikowkim Potoku  
w **końcu XVIII w.**

Mansardowy dach z naczółkiem



# Dworek letniskowy

Grunwaldzka 25

Wzniesiony w **1822** r. przez emerytowanego oficera.  
Drewniana altanka dobudowana w II poł. XIX w.



# Dworek mieszkalno-letniskowy

Al. Niepodległości 819

lata **30-te XIX w.**

Mansardowy dach z naczółkiem



# Dworek mieszkalny

Grunwaldzka 17

Ok. **1840** r.

Drewniany ganek z tarasem







# Dworek mieszkalny

Grunwaldzka 17 Ok. 1840 r.

Drewniany ganek z tarasem

Mansardowy dach



# Dworek mieszkalno-letniskowy

Grunwaldzka 42

Ok. **1840** r. Dach naczółkowy z 3-okienną lukarną-wystawką.

Na pocz. XXI w. rozebrany i odbudowany



# Dworek

## mieszkalno-letniskowy

Chrobrego 36 ( szczyt ku Grunwaldzkiej)

Ok. **1840** r.

Drewniane werandy  
dobudowane w k. XIX w.



# Dworek mieszkalno- letniskowy

ul. Majkowskiego

Poł. XIX w.



# Dworek mieszkalno- letniskowy

ul. Majkowskiego Poł. XIX w.



# Dworek mieszkalny

ul. Bohaterów Monte Cassino 11 **Poł. XIX w.**

# Dworek mieszkalno- letniskowy

ul. Bohaterów Monte Cassino 56 (obecnie lodziarnia)

I poł. XIX w.



# Dworek mieszkalno- letniskowy

ul. Bohaterów Monte Cassino 58  
**I poł. XIX w.**





# Dworek ul. Pułaskiego Poł. XIX w.



# Dworek mieszkalno- letniskowy

ul. Chopina 3 Zbudowany **przed 1880**

w d. parku Meyerholdów zlikwidowanym w k. XIX w.



**II połowa XIX w.**

**Piętrowe lub 2-pietrowe domy  
o nieskomplikowanej architekturze  
z dachami o niewielkich spadkach  
z drewnianymi werandami  
misternie zdobionymi**

Wykusze,  
drewniane koronki  
w zwieńczeniach dachów

Piętrowy dom o nieskomplikowanej architekturze  
z dachem o niewielkich spadkach  
z drewnianą werandą misternie zdobioną



**Weranda**

**Drewniane koronki w  
zwieńczeniu dachu**



# Drewniane koronki w zwieńczeniu dachu



II-piętrowy dom o nieskomplikowanej architekturze  
z dachem o niewielkich spadkach  
z drewnianą werandą, wykuszem



# Werandy





# Werandy misternie zdobione

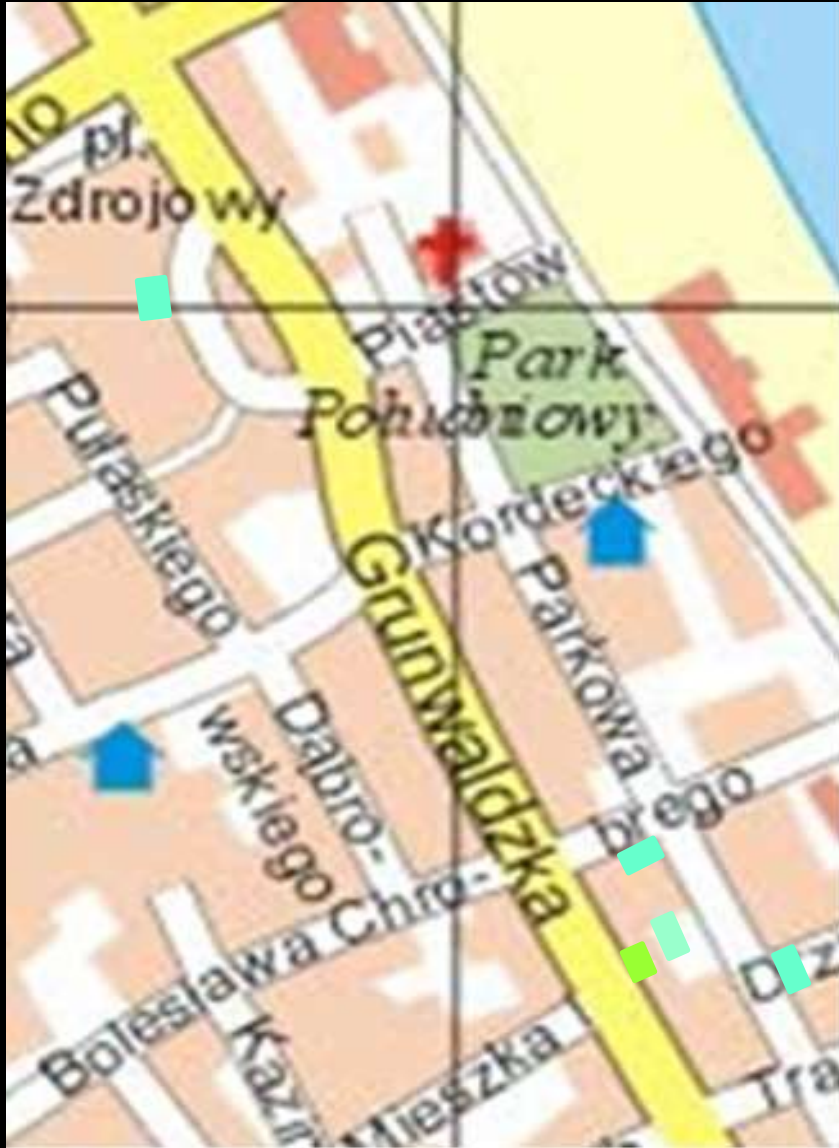


# Dom z wieloma werandami



# **Zachowane domki rybackie**

większość z II połowy XIX w.



## Domki rybackie

- 
- ul. Ogrodowa 8  
(przed 1904 r. Rybacka)  
jeden z dawnego zespołu
- ul. Chrobrego 40
- ul. Parkowa 46, 47
- ul. Grunwaldzka 53 ?

**Domek rybacki (II poł. XIX w.) –  
jedyny z dawnego ich zespołu  
przy ul. Ogrodowej 8 (przed 1904 r. Rybackiej)**



# Domek rybacki (II poł. XIX w.) – ul. Chrobrego 40 przed przebudową i po



# Domek rybacki (II poł. XIX w.) – ul. Parkowa



# Domek rybacki (?) rozbierany – ul. Grunwaldzka





# II połowa XIX w. i przełom wieków

## Historyzm eklektyzm

Wille i pensjonaty otoczone ogrodami  
rezydencje willowo-parkowe  
kilkurodzinne wille i kamienice czynszowe  
Budynki użyteczności publicznej

**II połowa XIX w.  
i przełom wieków**

**Historyzm  
eklektyzm**

Budynki użyteczności publicznej



# Neogotycki kościół d. ewangelicki



# Neogotycka willa Basnera 1909 r.





# Czynszowe wille

ul. Obrońców Westerplatte 3, 5-7

## 1) wystrój nawiązuje do renesansu 1896 r.

Od 1917 Dom Św. Józefa

Własność katolickich elżbietanek (działalność charytatywna),

1945-99 mieszkania,

od 1990 zakonnic (przychodnia lekarska)

## 2) Neorenesansowa 1892 r.

D. Sanatorium Bałtyckie ul. Sobieskiego 35  
1894 r. monumentalne formy **renesansowe**





**Willa Herbst**  
fabrykanta łódzkiego  
ul. Kościuszki 29  
arch. W. Lippke **1896 r.**

**Neorenesans**





# Willa ul. Kościuszki



Willa warszawskiego fabrykanta Piotrowskiego, 1892, arch. W. Werner, nawiązuje do renesansu. Altanka na wzór antycznej świątyni 1897



**Willa Icka (letnia  
rezydencja)**

**1893 r.**

ul. Władysława IV  
arch. F.Doxt  
i C. Kopperschmidt



**Willa o wystroju nawiązującym do  
renesansowych willi włoskich ok. 1870 r.  
ul. Haffnera 90 stan z czasu restauracji**



**Willa o wystroju nawiązującym do renesansu  
1898 r. jako rozbudowa budynku z 1893 r.  
Ceynowy 3**



# Willa o wystroju nawiązującym do baroku 1900

ul. Wosia Budzysza 4





# Willa

ul. Obrońców Westerplatte 24

**1870**

**Późnoklasycystyczny  
wystrój**

**Willa o eklektycznym wystroju 1899 ul. Haffnera 25**



**Willa o bogatym eklektycznym wystroju 1893 r.**  
ul. Kościuszki 51, plebania kościoła ewangelicko-augsburskiego





Dawna szkoła dla dziewcząt. Nawiązanie do renesansu 1904  
Al. Niepodległości 751 Arch. Paul Puchmuller.



**Zakład balneologiczny - eklektyzm,  
elementy secesji - 1903-04  
arch. Paul Puchmüller i Heinrich Dunkel**



Źródło: Paul Puchmüller (1875-1942).  
Architekt, który przemienił Sopot w miasto  
(katalog wystawy), Muzeum Sopotu 2008

# Kościół ewangelicki Zbawiciela 1913-19 Neobarok

Arch. Adolf Bielefeldt



**Łazienki Południowe. 1907 Motywy staronorweskie**  
Arch. Paul Puchmüller



# Hotel Grand – Neobarok 1924-1927



# **Eklektyzm romantyczny**

Najliczniejsza grupa sopockich zabytków

Zróżnicowane kształty budynków,  
z licznymi występami, wykuszami,  
balkonikami, tarasami  
i załamaniem dachów

# Ul. Haffnera 52



Niegdyś bogato zdobione elewacje, dziś otynkowane

Ul. Haffnera 66-68

1905 r.

Na wzór zamczku myśliwskiego





# Willa Jungsta



# Ul. Parkowa



# Ul. Parkowa



# Ul. Parkowa



# Ul. Parkowa



# Ul. Wojska Polskiego



# Ul. Morska





Ul. Wybickiego 37



**Zespół willi czynszowych 1905 ul. Chopina 7-9**





Al. Niepodległości



# Secesja

Przeważnie: elementy wystroju  
secesyjnego



■ kamienice secesyjne (wybrane)

Źródło: Marek Sperski, Sopot. Przewodnik



Sopot, ul.  
Czyżewskiego 6  
1905 r.

Secesyjne  
witraże

Sopot, ul. Czyżewskiego 13 1906 r.



ul. Obrońców Westerplatte 17

1911 r.





# Ul. Morska





# Ul. Kościuszki



# Ul. Kościuszki



# Ul. Pułaskiego



Ul. Lipowa 9



Ul. Grunwaldzka 70 1905 r. Jeden z cenniejszych przykładów



Ul. 3 Maja





Ul. Wybickiego 37  
1913 r.







Ul. Królowej  
Jadwigi 4-6  
1911 r.

Arch.: Heinrich  
Dunkel  
i Paul Puchmuller

# Modernizm

Częściowo z nawiązaniem:  
do innych stylów,  
do architektury ludowej

**Willa. Wystrój modernistyczny nawiązujący  
w sposób uproszczony do renesansu 1909 r.  
ul. Haffnera 72**





Ul. M. Mokwy

**Willa modernistyczna 1911 ul. Haffnera 100**



**Kilkurodzinna willa. Modernizm z elementami  
wystroju opartymi na motywach ludowych  
1914 r. ul. Haffnera 46**





# Ul. Wybickiego



**Inne**

**Portal rokokowy**

ul. Mickiewicza



# Plac Rybaków. Ukończony w 1931 r.







Klasycyzm – dwory,



Eklektyzm romantyczny



Secesja



Inne obiekty



